



EPLAN Electric P8 Installationshinweise

Gültig ab Version 2.4

Stand: 08 / 2014

EPLAN Software & Service GmbH & Co. KG
Technische Informationen



Copyright © 2014 EPLAN Software & Service GmbH & Co. KG

EPLAN Software & Service GmbH & Co. KG haftet nicht für technische oder drucktechnische Fehler oder Mängel in diesen technischen Informationen und übernimmt auch keine Haftung für Schäden, die direkt oder indirekt auf Lieferung, Leistung und Nutzung dieses Materials zurückzuführen sind.

Dieses Dokument enthält eigentumsrechtlich geschützte Informationen, die dem Urheberrecht unterliegen. Alle Rechte sind geschützt. Ohne vorherige Genehmigung der EPLAN Software & Service GmbH & Co. KG darf dieses Dokument weder vollständig noch in Auszügen kopiert oder anderweitig vervielfältigt werden.

Die in diesem Dokument beschriebene Software unterliegt einem Lizenzvertrag. Nutzung und Vervielfältigung der Software sind nur im Rahmen dieses Vertrages gestattet.

RITTAL[®] ist eine eingetragene Marke der Rittal GmbH & Co. KG.

EPLAN[®], EPLAN Electric P8[®], EPLAN Fluid[®], EPLAN PPE[®] und EPLAN Cabinet[®] sind eingetragene Marken der EPLAN Software & Service GmbH & Co. KG.

Windows NT[®], Windows 2000[®], Windows XP[®], Windows Vista[®], Microsoft Windows[®], Microsoft Excel[®], Microsoft Access[®] und Notepad[®] sind eingetragene Marken der Microsoft Corporation.

PC WORX[®], CLIP PROJECT[®] und INTERBUS[®] sind eingetragene Marken der Phoenix Contact GmbH & Co.

AutoCAD[®] und AutoCAD Inventor[®] sind eingetragene Marken von Autodesk, Inc.

STEP 7[®], SIMATIC[®] und SIMATIC HW Konfig[®] sind eingetragene Marken der Siemens AG.

InstallShield[®] ist eine eingetragene Marke von InstallShield, Inc.

Adobe[®] Reader[®] und Adobe[®] Acrobat[®] sind eingetragene Marken der Adobe Systems Inc.

TwinCAT[®] ist eine eingetragene Marke der Beckhoff Automation GmbH.

Unity Pro[®] ist eine eingetragene Marke von Schneider Electric.

RSLogix 5000[®] und RSLogix Architect[®] sind eingetragene Marken von Rockwell Automation.

Alle anderen genannten Produkt- und Handelsnamen sind Marken oder eingetragene Marken ihrer jeweiligen Eigentümer.

EPLAN verwendet die Open-Source-Software 7-Zip (7za.dll), Copyright © by Igor Pavlov. Der Quellcode von 7-Zip unterliegt der GNU Lesser General Public License (LGPL). Den Quellcode von 7-Zip sowie Details zu dieser Lizenz finden Sie auf folgender Internet-Seite: <http://www.7-zip.org>

EPLAN verwendet die Open-Source-Software Open CASCADE, Copyright © by Open CASCADE S.A.S. Der Quellcode von Open CASCADE unterliegt der Open CASCADE Technology Public License. Den Quellcode von Open CASCADE sowie Details zu dieser Lizenz finden Sie auf folgender Internet-Seite: <http://www.opencascade.org>

Inhaltsverzeichnis

Voraussetzungen für die Installation	4
Verzeichnisse des EPLAN Setup Managers	5
Installation mit lokalen Verzeichnissen	6
Erklärung zu den Bezeichnungen der Verzeichnisse bei der Installation	9
Erklärung zu den Programmkomponenten bei der Installation	12
Installation mit Netzwerkverzeichnissen.....	13
Wie arbeitet die <i>EPLAN Electric P8</i> Installation.....	14
Was passiert bei der Installation	14
Was passiert beim ersten Start von <i>EPLAN Electric P8</i>	15
Die Verzeichnisstruktur von <i>EPLAN Electric P8</i>	17
Wenn bereits eine <i>EPLAN Electric P8</i> Version auf dem PC installiert war.....	21
Weitere Sprachen für die Onlinehilfe installieren.....	23

Voraussetzungen für die Installation

Um die Installation durchzuführen muss auf dem System ein für die zu installierende Version freigegebenes Betriebssystem installiert sein. Freigegeben sind Microsoft Windows 7, Microsoft Windows 8 und Microsoft Windows 8.1 jeweils **nur** in der 64 Bit Version. Microsoft Windows XP und Microsoft Vista werden seit der EPLAN Platform 2.3 nicht mehr unterstützt. Weitere Informationen hierzu finden Sie in den EPLAN NEWS zur Version 2.4 ab Seite 280. Das Dokument finden Sie im Ordner Documents\de_DE der P8 DVD.

Es sind Administrationsrechte während der Installation und beim ersten Start nach der Installation der Software erforderlich. Starten Sie *EPLAN Electric P8* beim ersten Start mit dem Menüumfang Experte.

Zum Arbeiten mit *EPLAN Electric P8* muss der Benutzer über Änderungsrechte in den Verzeichnissen verfügen in denen die Software Daten ablegt. Dies sind im Allgemeinen:

- Das Programmverzeichnis
- Das Verzeichnis der Originalstammdaten
- Das Systemstammdatenverzeichnis
- Die Verzeichnisse für die Einstellungsdatenbanken
 - o Anwender
 - o Station
 - o Firma
- Das Verzeichnis für die Protokolldatei EpLog.txt

Der für die Software und Stammdaten benötigte Speicherplatz muss verfügbar sein.

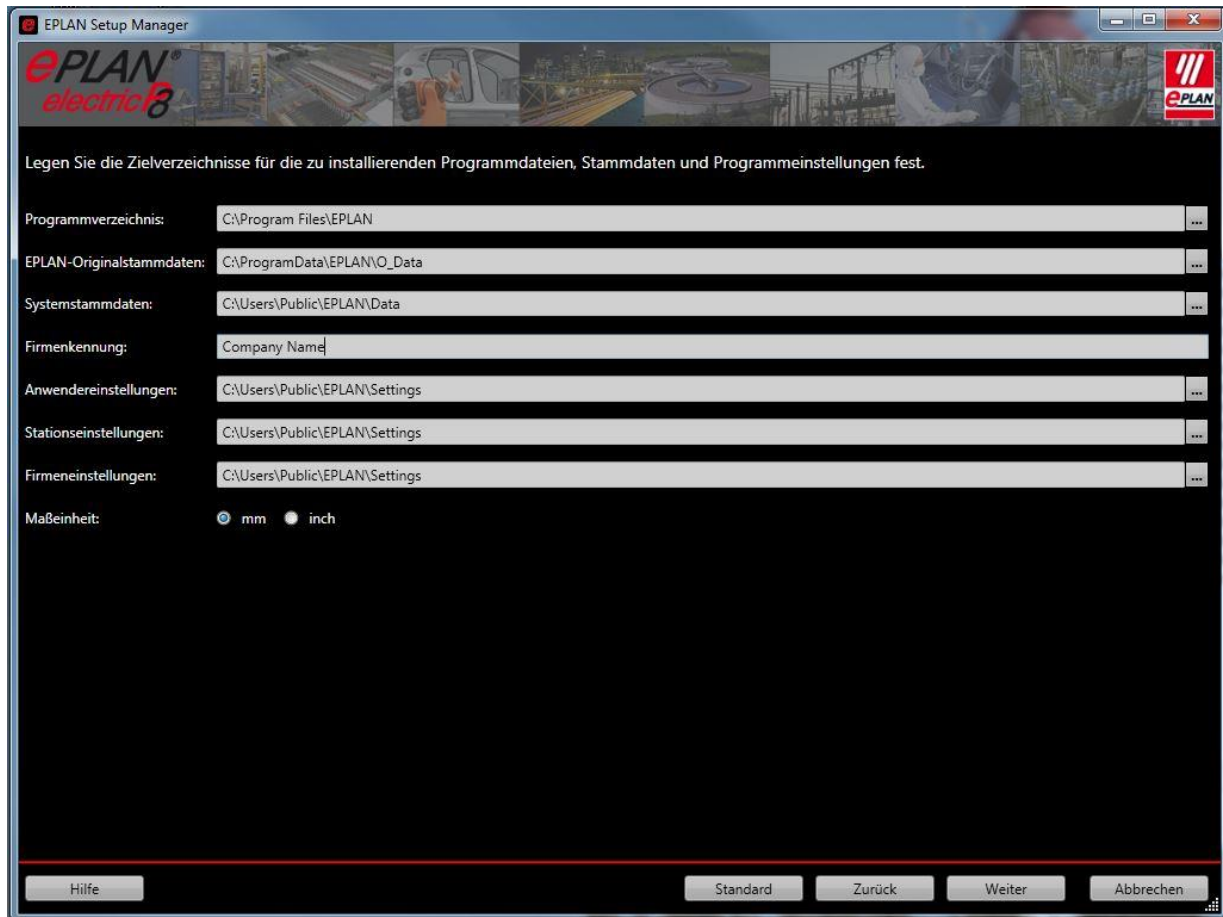
Bei der Freischaltung der Software mit einem lokalen Dongle sind Änderungsrechte auf dem Verzeichnis für die Lizenzdatei erforderlich.

Die Datei liegt bei Windows7 Systemen im Verzeichnis:
C:\Users\Public\EPLAN\Common

In der deutschen Oberfläche von Windows7 wird dieser Pfad wie folgt angezeigt:
C:\Benutzer\Öffentlich\EPLAN\Common

Verzeichnisse des EPLAN Setup Managers

Die folgenden Einstellungen werden von *EPLAN Electric P8* als Standard bei einer Installation vorgeschlagen. Diese können so übernommen werden, da aber bei den meisten Kunden die eigenen Daten auf einem Serverlaufwerk abgelegt sind, ist eine Anpassung dieser Einstellungen sinnvoll. Die Firmenkennung sollte in jedem Fall angepasst werden. Sie wird auch in die von der Installation erstellte Ordnerstruktur einfließen.

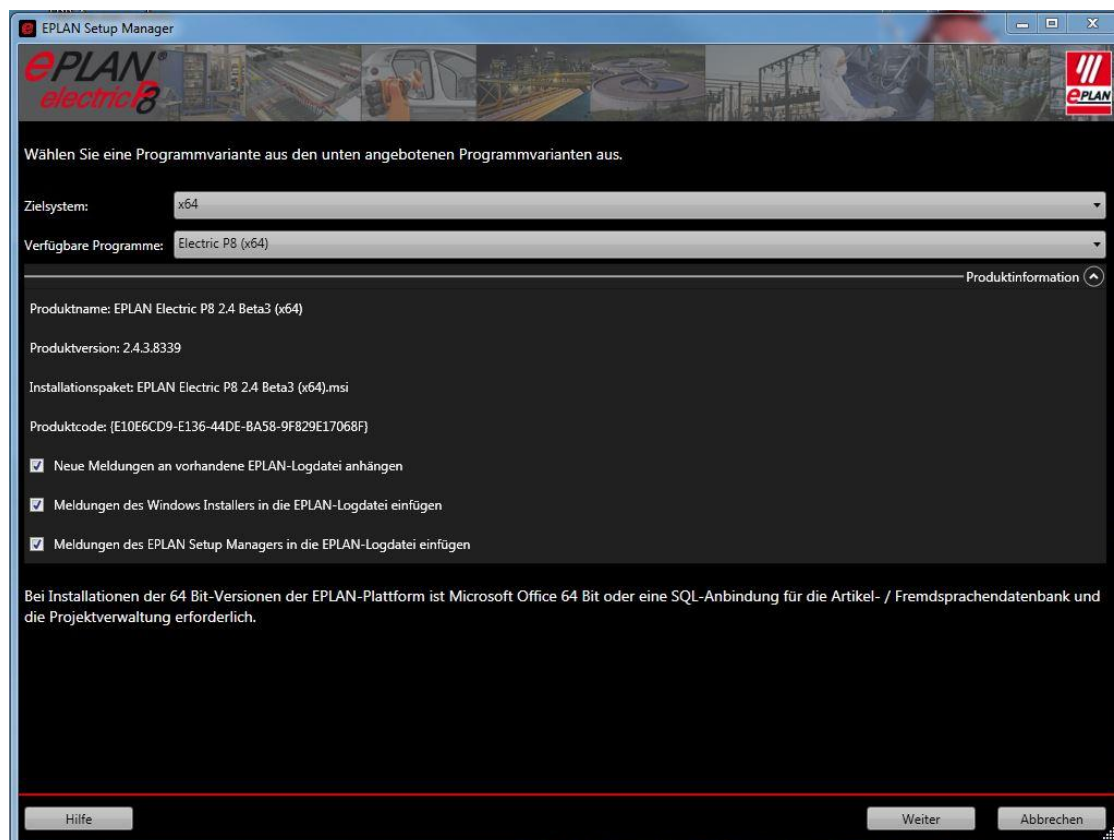


(Screenshot einer 64Bit Installation auf Windows7 64Bit, Standardeinstellungen)

Installation mit lokalen Verzeichnissen

Bei dieser Installation werden alle Daten lokal abgelegt. Diese Variante empfiehlt sich für Laptops die auch außerhalb eines Firmennetzwerkes eingesetzt werden sollen. Speziell die Einstellungsdatenbanken (Anwender, Station und Firma) sollten bei einem Laptop, der auch ohne Netzwerk genutzt werden soll, lokal abgelegt werden.

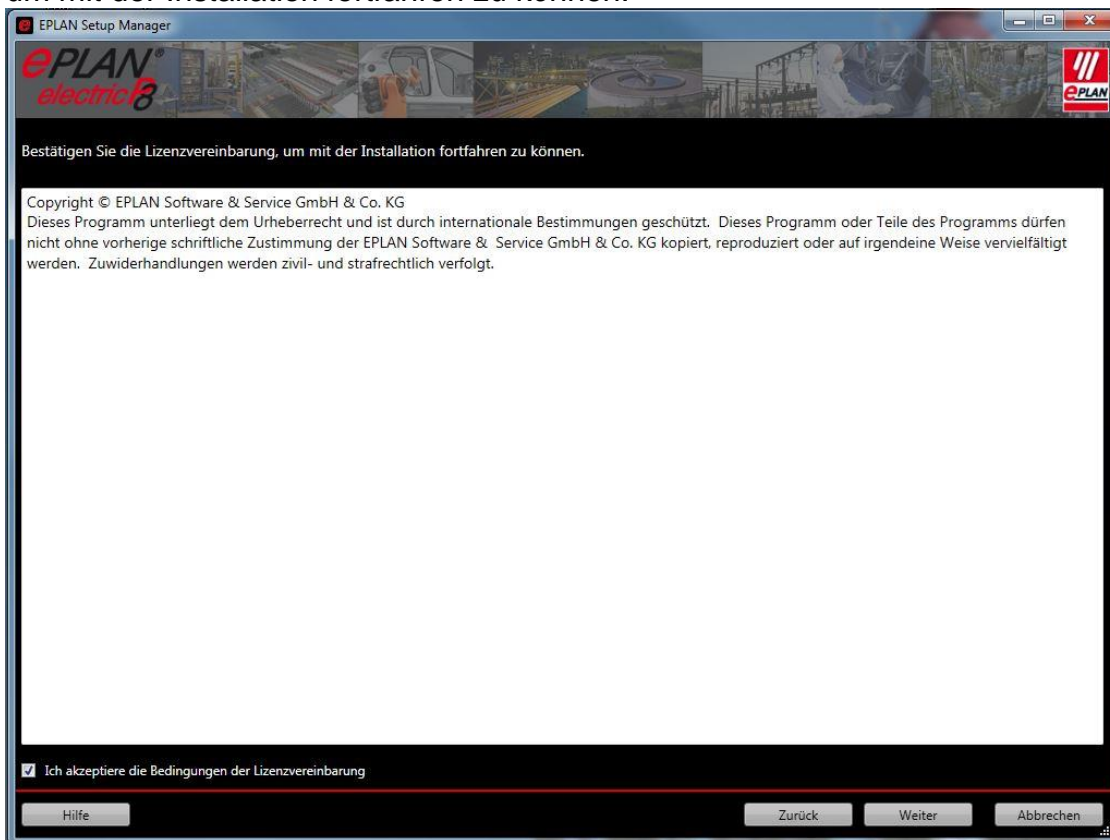
Nach einlegen des Datenträgers wird das Setup gestartet. Sollte dieser Vorgang nicht automatisch durchgeführt werden, können Sie über den Explorer auf den Datenträger zugreifen und die Datei *setup.exe* im Rootverzeichnis durch einen Doppelklick starten.



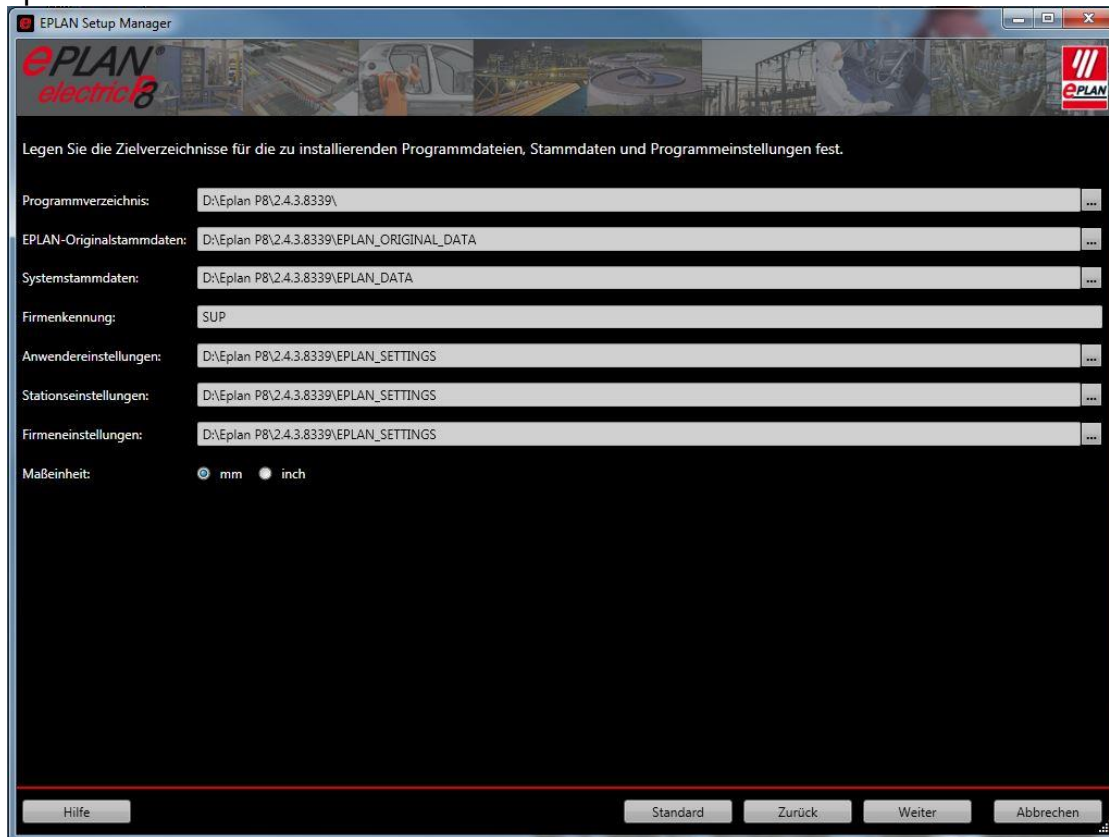
Im ersten Fenster der Installation stehen Ihnen die beiden verfügbaren Programme *Electric P8 (Win32)* und *Electric P8 (Win64)* zur Verfügung. Als Standard wird die 64 Bit Variante von EPLAN Electric P8 eingestellt.

 **Hinweis:** Für die Artikel- und Fremdsprachendatenbank sowie die Projektverwaltung ist in der 64 Bit Version der EPLAN Plattform der Einsatz von Microsoft Office 64 Bit oder eines SQL Servers erforderlich.


Im zweiten Fenster der Installation müssen Sie die Lizenzvereinbarungen akzeptieren um mit der Installation fortfahren zu können.



Das dritte Fenster der Installation behandelt die Verzeichniseinstellungen und die Firmenkennung. Beachten Sie bitte: Diese Einstellungen haben Auswirkungen auf den späteren Einsatz der Software.



Folgende Einstellungen werden für die lokale Installation empfohlen (basierend auf einem Windows7 64Bit System):

 **Hinweis:** Einträge in < > werden automatisch erzeugt. Einträge in () geben die notwendigen Berechtigungen **beim Arbeiten** mit *EPLAN Electric P8* an. Für die Installation sind auf allen Verzeichnissen Änderungsrechte erforderlich.

Bei Firmenkennung geben Sie Ihren Firmennamen oder eine Abkürzung dessen an. Dieser Eintrag wird für die Verzeichnisstruktur Ihrer Systemstammdaten verwendet.

Programmverzeichnis:

C:\Program Files\EPLAN\<Produktname>\<Versions-Nr.> (Lesen)

Originalstammdaten:

C:\ProgramData\EPLAN\EPLAN_ORIGINAL_DATA\<Produkt Data>\<Versions-Nr.> (Lesen)

Systemstammdaten:

C:\Users\Public\EPLAN\EPLAN_DATA\<Markos, Bilder, etc.>\<Firmenkennung> (Ändern)

Einstellungsdatenbanken (Anwender / Station / Firma):

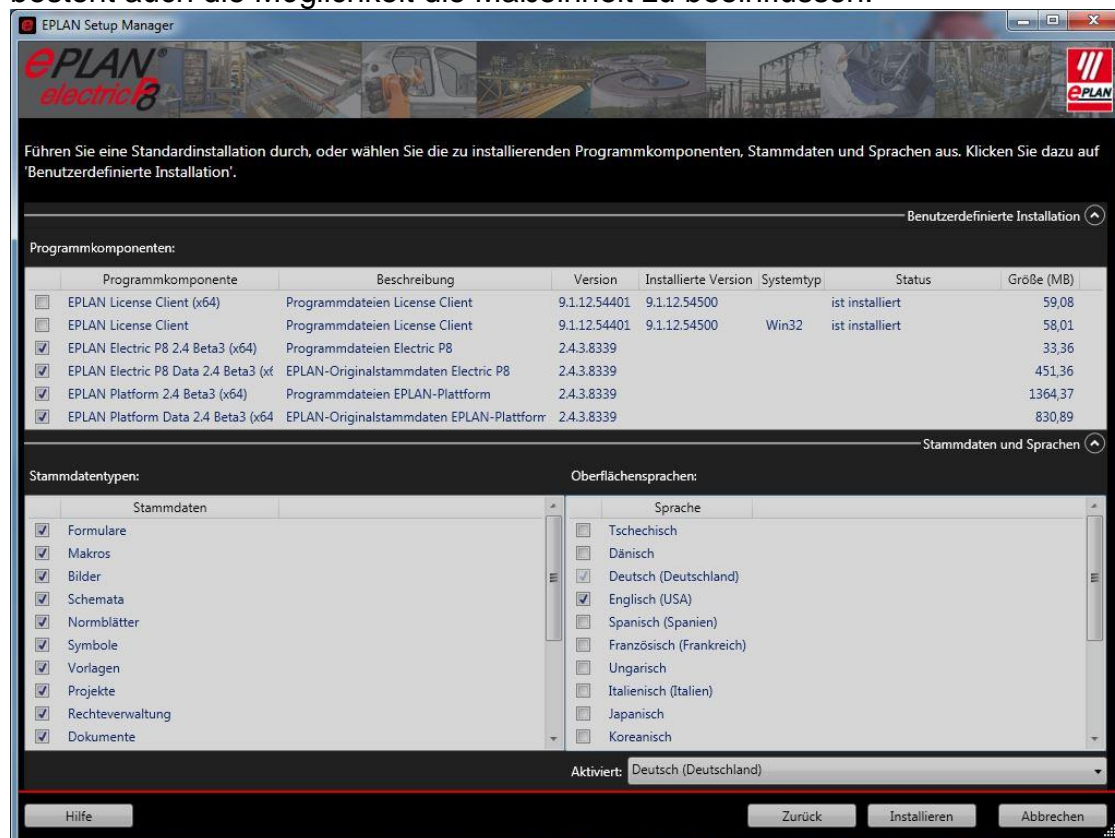
C:\Users\Public\EPLAN\EPLAN_SETTINGS\<Produktname>\<Versions-Nr.>\<x64>\<Cfg> (Ändern)

Bei Installation der 32 Bit Variante wird anstelle von x64 der Wert Win32 verwendet.

Erklärung zu den Bezeichnungen der Verzeichnisse bei der Installation

- **Programmverzeichnis:**
Hier werden die für *EPLAN Electric P8* erforderlichen Programmkomponenten abgelegt.
Diese Ordner und ihre Unterordner werden direkt durch die Installation erzeugt.
Bei der Installation der 64 Bit Variante beginnt das Standardverzeichnis mit C:\Program Files\
Bei der Installation der 32 Bit Variante auf einem 64 Bit Betriebssystem beginnt das Standardverzeichnis mit C:\Program Files (x86)\...
- **EPLAN-Originalstammdaten:**
In diesem Verzeichnis werden die EPLAN P8 Originalstammdaten abgelegt.
Diese Daten werden bei der Installation in das im Setup Dialog eingegebene Verzeichnis installiert. Mit Hilfe dieser Daten werden die Kundenkennungsverzeichnisse beim EPAN Start erstellt. Die Ordnerstruktur in diesem Verzeichnis wird ab Version 2.2 nur noch in Englisch erzeugt.
- **Systemstammdaten:**
Hier werden durch die Installation selbst noch keine Daten abgelegt. Das Verzeichnis wird nicht durch die Installation sondern erst durch den ersten Start der Software erzeugt. Dies ist das Verzeichnis, in dem die Stammdaten (Formulare, Normblätter, Symbole, Projekte etc.) liegen, mit denen Sie anschließend in EPLAN P8 arbeiten. Damit diese Daten eindeutig sind, wird unter den Verzeichnissen, z.B. Makros, Ihre Kundenkennung als Unterverzeichnis angelegt.
- **Firmenkennung:**
In diesem Feld können Sie Ihren Firmennamen oder ein Kürzel dessen eintragen. Der Eintrag sollte nicht zu lang sein und sollte keine Sonderzeichen enthalten. Die Firmenkennung wird beim ersten Start der Software als Bezeichnung für Unterordner in den Systemstammdaten verwendet.
- **Anwendereinstellungen:**
Hier werden die von Ihnen vorgenommenen Benutzereinstellungen hinterlegt. Die Daten in diesem Verzeichnis werden erst beim ersten Start der Software angelegt.
- **Stationseinstellungen:**
Hier werden die von Ihnen vorgenommenen Stationseinstellungen hinterlegt. Die Daten in diesem Verzeichnis werden erst beim ersten Start der Software angelegt.
- **Firmeneinstellungen:**
Hier werden die von Ihnen vorgenommenen Firmeneinstellungen hinterlegt. Die Daten in diesem Verzeichnis werden erst beim ersten Start der Software angelegt.

Im vierten Fenster werden die zu installierenden Komponenten angezeigt. Hier besteht auch die Möglichkeit die Maßeinheit zu beeinflussen.



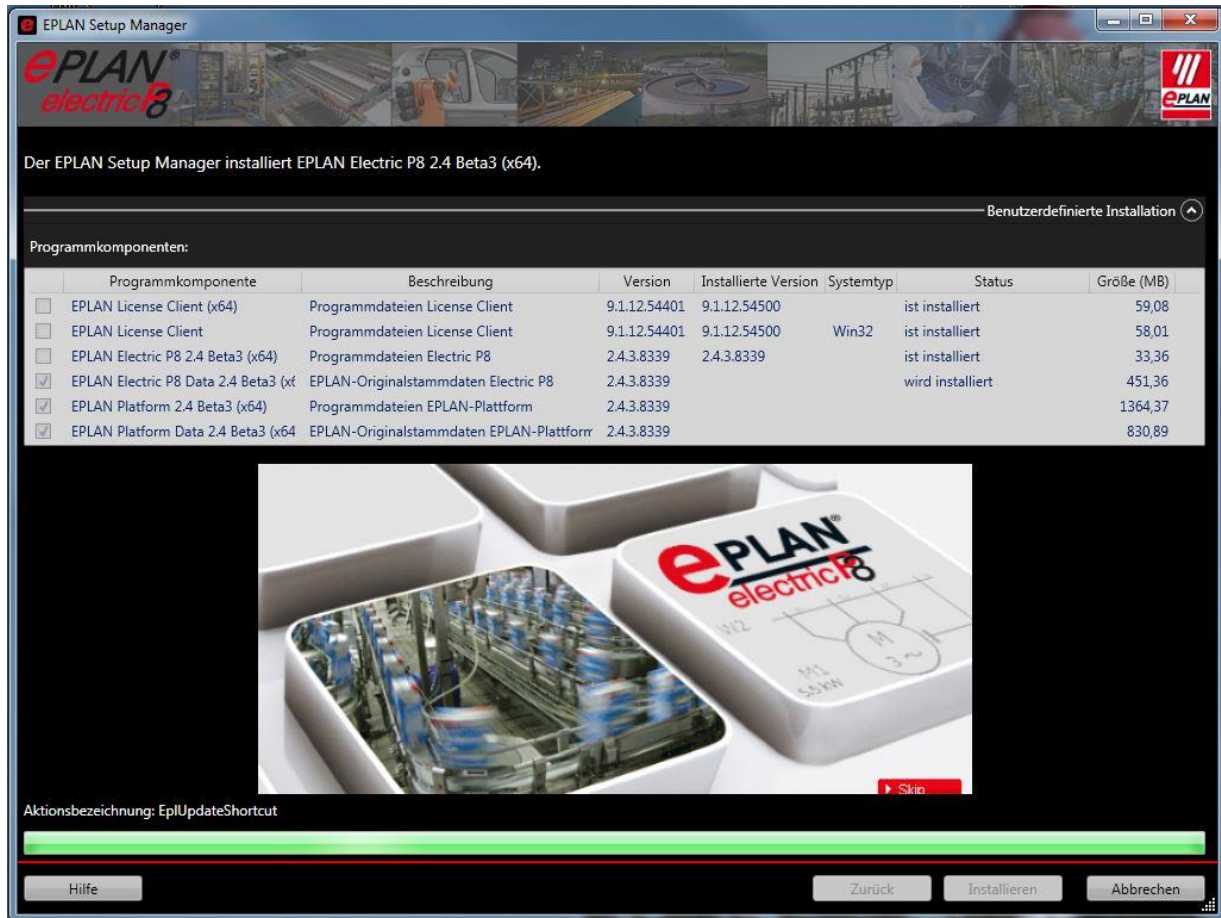
Die bei Aktiviert eingetragene Sprache wird, sofern lizenziert, beim Start der Software für die Oberfläche verwendet.

Nach betätigen der Schaltfläche **Installieren** startet die Installation von *EPLAN Electric P8*.

Ist bei Aktiviert Deutsch als Sprache ausgewählt wird für die Online Hilfe die Sprache Deutsch automatisch installiert. Bei Auswahl einer anderen Sprache im Feld Aktiviert wird die Online Hilfe in Englisch installiert. Weitere Sprachen können nach Start des Programms und Aufruf der Onlinehilfe über den EPLAN Download Manager nachinstalliert werden.

Weitere Informationen finden Sie im Kapitel „Weitere Sprachen für die Onlinehilfe installieren“

Während der Installation erhalten Sie im oberen Bereich des Setup Manager Informationen zum Stand der Installation.



Eine evtl. angezeigte Warnmeldung im mittleren Bereich des EPLAN Setup Manager hat keinen Einfluss auf die Installation selbst. Wenn Sie diese Meldung bestätigen und die Ausführung des Inhalts zulassen werden im unteren Bereich weitere Informationen zur EPLAN Plattform 2.4 angezeigt.

Erklärung zu den Programmkomponenten bei der Installation

- **EPLAN License Client:**
Erforderlich für die Lizenzierung mit einem Dongle oder über eine Netzwerklizenz. Wird von allen installierten Eplan Programmen auf einem System verwendet.
Beim Einsatz der 64 Bit Version von *EPLAN Electric P8* wird der 64 Bit License Client installiert. Ist bereits 32 Bit License Client auf dem System vorhanden, wird dieser zusätzlich aktualisiert. Beide License Clients stehen dann mit der gleichen Buildnummer zur Verfügung.
- **EPLAN Electric P8:**
Erforderliche Programkomponenten für *EPLAN Electric P8*. Hierzu zählen u.a. die install.xml, die Vorlagen für die Einstellungsdatenbanken.
- **EPLAN Electric P8 Data:**
Originalstammdaten für die Elektrokomponente von *EPLAN Electric P8*. Hierzu gehören z.B. die IEC Symbolbibliotheken, Formulare für Klemmenpläne. Nicht dazu gehört z.B. die Artikeldatenbank da diese auch von anderen Programmkomponenten wie z.B. Fluid verwendet werden kann.
- **EPLAN Platform:**
Programmkomponenten der EPLAN Platform. Dies ist der Hauptteil des Programms zu dem u.a. auch die EPLAN.exe gehört. Auch die bei der Installation ausgewählten Oberflächen- und Hilfesprachen zählen zur EPLAN P8 Platform.
- **EPLAN Platform Data:**
Hierzu zählen produktbergreifende Originalstammdaten wie z.B. die Artikeldatenbank. Aber auch einige Symbolbibliotheken wie z.B. die SPECIAL da diese Symbole sowohl von den Elektro als auch den Fluid Anwendern benötigt werden.

Installation mit Netzwerkverzeichnissen

Diese Installation kann auf Systemen eingesetzt werden die ständig Verbindung zum Firmennetzwerk haben. Arbeiten ohne dieses Netzwerk ist nur durch manuellen Eingriff in *EPLAN Electric P8* Dateien oder durch eine Neuinstallation möglich. Die hier genannten Verzeichnisse dienen nur als Beispiel um zu zeigen, welche Daten sinnvoll auf einem Server abgelegt werden können.



Hinweis: Einträge in < > werden automatisch erzeugt. Einträge in () geben die notwendigen Berechtigungen **beim Arbeiten** mit EPLAN P8 an. Für die Installation sind auf allen angegebenen Verzeichnissen Schreibrechte erforderlich.

Programmverzeichnis:

C:\Program Files\EPLAN\<<Produktname>\<Versions-Nr.> (Lesen)

Originalstammdaten:

P:\CAE_System\EPLAN\EPLAN_ORIGINAL_DATA\<<Produkt Data>\<Versions-Nr.> (Lesen)

Systemstammdaten:

P:\CAE_System\EPLAN\EPLAN_DATA\<<Markos, Bilder, etc.>\<Firmenkennung> (Ändern)

Einstellungsdatenbanken (Anwender):

C:\Users\Public\EPLAN\EPLAN_SETTINGS\<<Produktname>\<Versions-Nr.>\<x64>\<Cfg> (Ändern)

Einstellungsdatenbanken (Station):

C:\Users\Public\EPLAN\EPLAN_SETTINGS\<<Produktname>\<Versions-Nr.>\<x64>\<Cfg> (Ändern)

Einstellungsdatenbanken (Firma):

P:\CAE_System\EPLAN\EPLAN_SETTINGS\<<Produktname>\<Versions-Nr.>\<x64>\<Cfg> (Ändern)

Bei Installation der 32 Bit Variante wird anstelle von x64 der Wert Win32 verwendet.

Bei der Installation mit Netzwerkpfaden empfehlen wir die Verwendung von UNC Pfaden anstelle von Laufwerksbuchstaben.

Als Beispiel eine UNC Pfadangabe für die Originalstammdaten:

\\MUSTERfirma.lan\CAE_DATEN\EPLAN\EPLAN_ORIGINAL_DATA\<<Produkt Data>\<Versions-Nr.>

Da ein Teil der Einstellungsdatenbanken und, über die Systemstammdaten, auch die Daten der Rechteverwaltung auf ein Serverlaufwerk (im Beispiel P:\) gelegt wurden, ist ein Start von *EPLAN Electric P8* ohne Netzwerkverbindung nicht möglich. Dies gilt auch, wenn Sie das Modul Rechteverwaltung nicht lizenziert haben.



Hinweis: Sie können diesen Verzeichnisvorschlag auch für eine lokale Installation verwenden, wenn z.B. die Stammdaten (Original und System) auf einer anderen Partition/Festplatte auf dem PC abgelegt werden sollen. In diesem Fall sollten Sie für die Einstellungsdatenbank (Firma) den gleichen Pfad wie für die Einstellungsdatenbank (Station) verwenden.

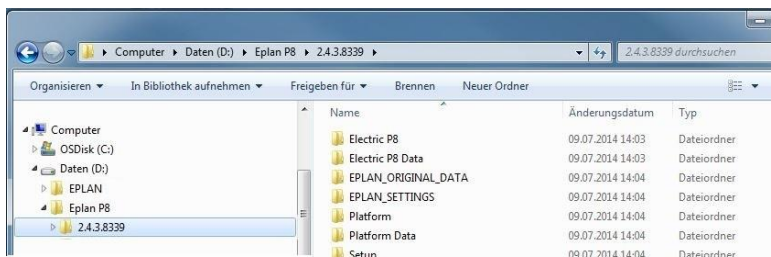
Wie arbeitet die *EPLAN Electric P8* Installation

In diesem Teil des Dokuments wird auf die Aktionen der Installation und die daraus entstehenden Verzeichnisse eingegangen. Es wird hier von einer *EPLAN Electric P8* Neuinstallation auf einem PC mit Windows7 64Bit ausgegangen bei dem zuvor noch kein EPLAN P8 installiert war.

Was passiert bei der Installation

Die Installation von *EPLAN Electric P8* erzeugt die folgenden Verzeichnisse:

- Programmdateien (Electric P8, Electric P8 Data, Platform und Platform Data)
- EPLAN Originalstammdaten (Eplan_Original_Data)
- Einstellungsdatenbanken (Eplan_Settings)
Ihre persönlichen Einstellungsdatenbanken werden in diesem Unterordner erst beim ersten Start von EPLAN P8 erstellt.
- Interne Installationsdaten (Setup)



(Nach der EPLAN P8 Installation erzeugte Ordner)

Die Verzeichnisse für die Systemstammdaten (Eplan_Data) werden in diesem Schritt noch nicht angelegt.

Zusätzlich wird der EPLAN License Client 64 Bit für die Lizenzierungsfunktionen installiert. Hier wird als Standard der folgende Pfad verwendet:

C:\Program Files\EPLAN\Common\

Der EPLAN License Client 32 Bit befindet sich immer noch unter dem Verzeichnis

C:\Program Files (x86)\EPLAN\COMMON\

Er wird bei der Installation der EPLAN Platform 64 Bit ggfs. aktualisiert.

Diese Pfade können Sie bei der Installation nicht anpassen.

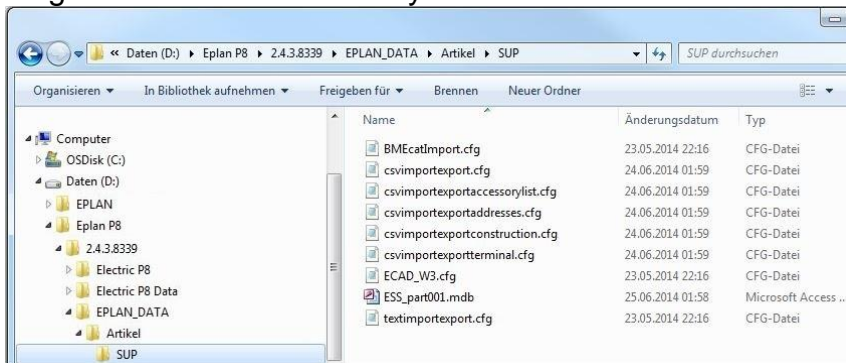
Was passiert beim ersten Start von *EPLAN Electric P8*

 **Hinweis:** Der erste Start von *EPLAN Electric P8* muss, wie die Installation selbst, mit Administrationsrechten ausgeführt werden. Im Dialogfenster „Menüumfang auswählen“ wählen Sie die Einstellung **Experten!**



Der erste Start von EPLAN P8 benötigt etwas länger als die nachfolgenden Startvorgänge. Dies hängt damit zusammen, dass beim ersten Start folgende Aktionen durchgeführt werden:

Anlegen der Verzeichnisstruktur für die Systemstammdaten und kopieren der Originalstammdaten in die Systemstammdatenverzeichnisse.

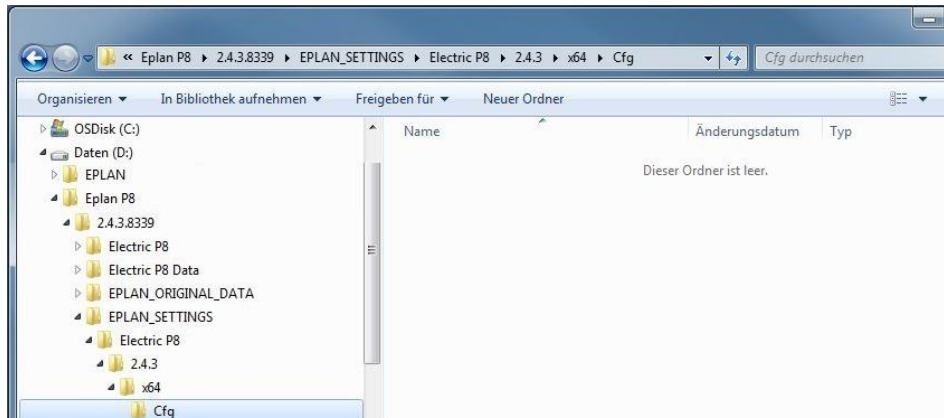


(Artikeldata aus den Systemstammdaten als Beispiel für die nach dem ersten Start angelegten Verzeichnisse)

Der Ordner **Eplan_Data** wurde durch den ersten Start angelegt und mit der Struktur für die Systemstammdaten z.B. dem Ordner **Artikel** versehen. Hier werden auch Ordner mit der von Ihnen vergebenen Firmenkennung, hier **SUP**, angelegt. Die Daten im Ordner SUP wurden aus dem entsprechenden Verzeichnis unter EPLAN_Original_Data (EPLAN Originalstammdaten) kopiert.

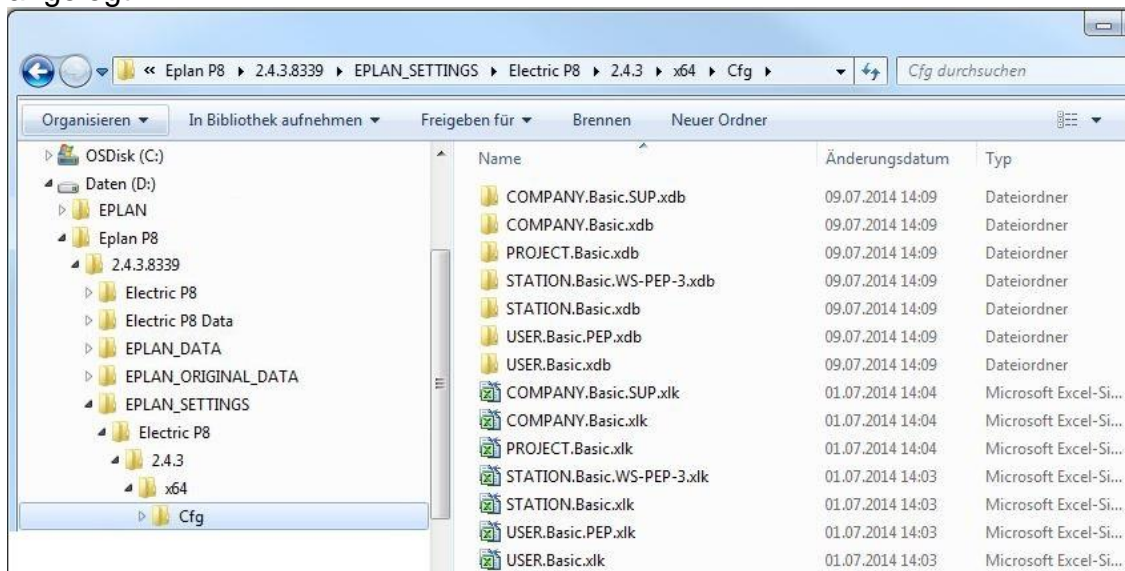
Anlegen der Einstellungsdatenbanken für die Benutzer-, Stations- und Firmeneinstellungen.

Der folgende Screenshot zeigt den Ordner für die Einstellungsdatenbanken direkt nach der Installation. Das Verzeichnis für die Einstellungsdatenbanken, **Eplan_Settings**, wurde angelegt, es enthält aber noch keine Daten.



(Eplan_Settings vor dem ersten Start von EPLAN P8)

Beim ersten Start von *EPLAN Electric P8* werden Ihre Einstellungsdatenbanken angelegt.



(Eplan_Settings nach dem ersten Start von EPLAN P8)

Die Verzeichnisstruktur von *EPLAN Electric P8*

Im Folgenden wird mittels einiger Screenshots auf die Verzeichnisstruktur von *EPLAN Electric P8* eingegangen. Es geht hierbei um die Struktur der Originalstammdaten und der daraus beim ersten Start von *EPLAN Electric P8* entstehenden Systemstammdaten.

Die EPLAN Originalstammdaten werden in diesem Beispiel unter dem Verzeichnis **Eplan_Original_Daten** abgelegt. Unter diesem Ordner werden die Verzeichnisse **Electric P8 Data** und **Platform Data** angelegt. Innerhalb dieser Verzeichnisse befindet sich die Stammdatenstruktur mit den folgenden englischen Ordnern:

Electric P8 Data:

Forms, Images, Macros, Plotframes, Projects, Schemes, Symbols und Templates

Platform Data:

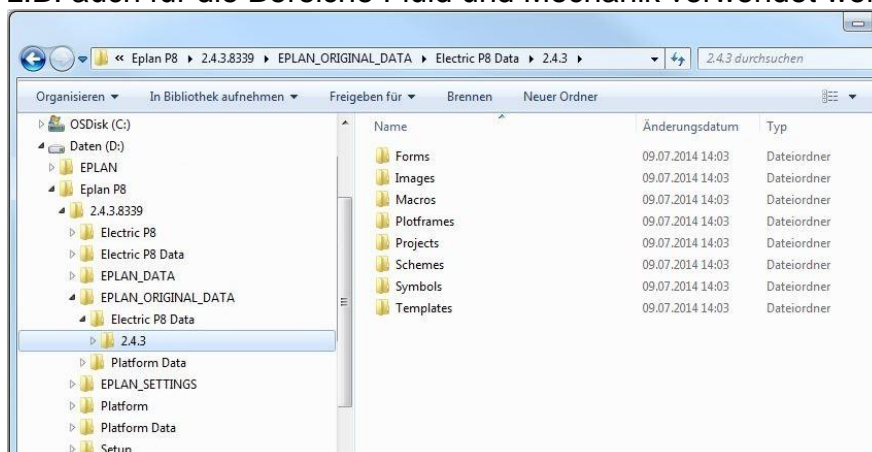
Administration, Documents, Dxf_Dwg, Forms, Function definition, Images, Macros, Mechanical models, Outlines, Parts, Plotframes, PPE, Projects, Schemes, Scripts, Symbols, Templates, Translation und Xml

In jedem dieser Ordner befindet sich der Unterordner EPLAN der dann die entsprechenden Originalstammdaten enthält.

- **Electric P8 Data (Originalstammdaten)**

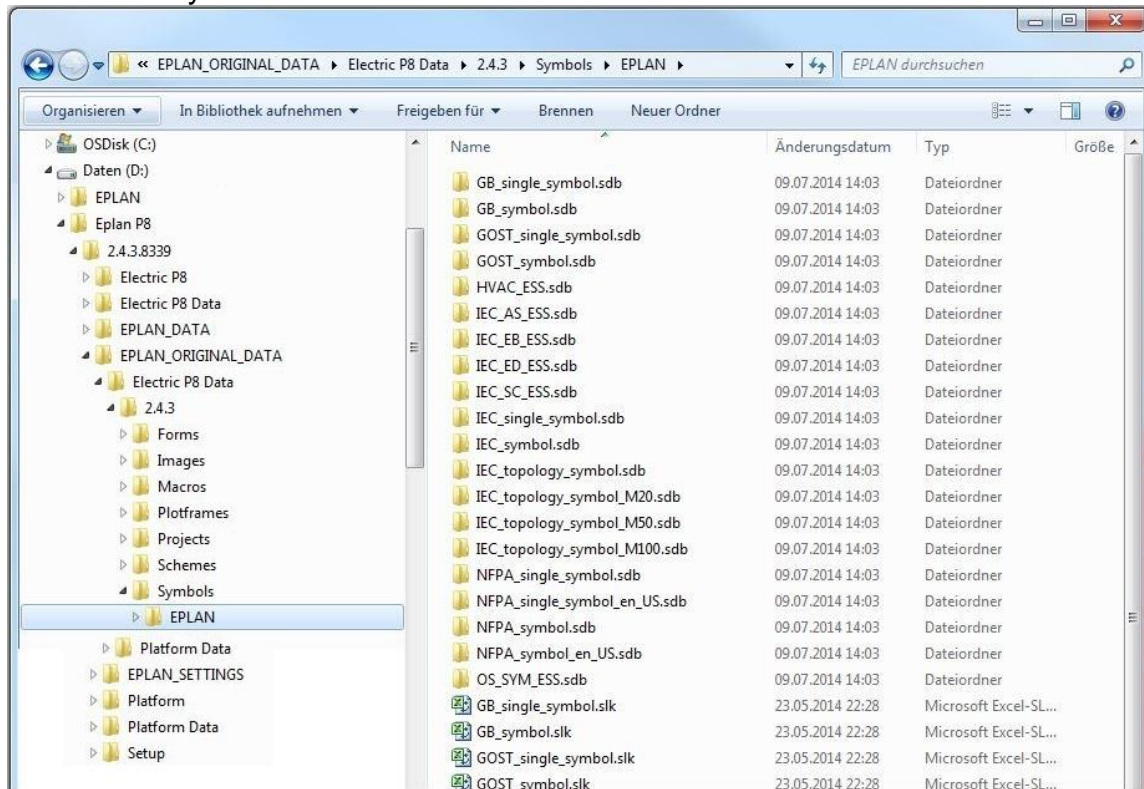
Dieses Verzeichnis enthält die Originalstammdaten die für den Elektrobereich gelten. Sie finden hier z.B. die Symbolbibliotheken IEC_Symbol, IEC_Single_Symbol für die Elektrotechnik, nicht aber die Spezialbibliothek SPECIAL. Die Bibliothek SPECIAL enthält Symbole die nicht nur für den Elektrobereich gelten.

Ebenso finden Sie hier keine Artikeldatenbank, da die dort enthaltenen Artikel z.B. auch für die Bereiche Fluid und Mechanik verwendet werden.



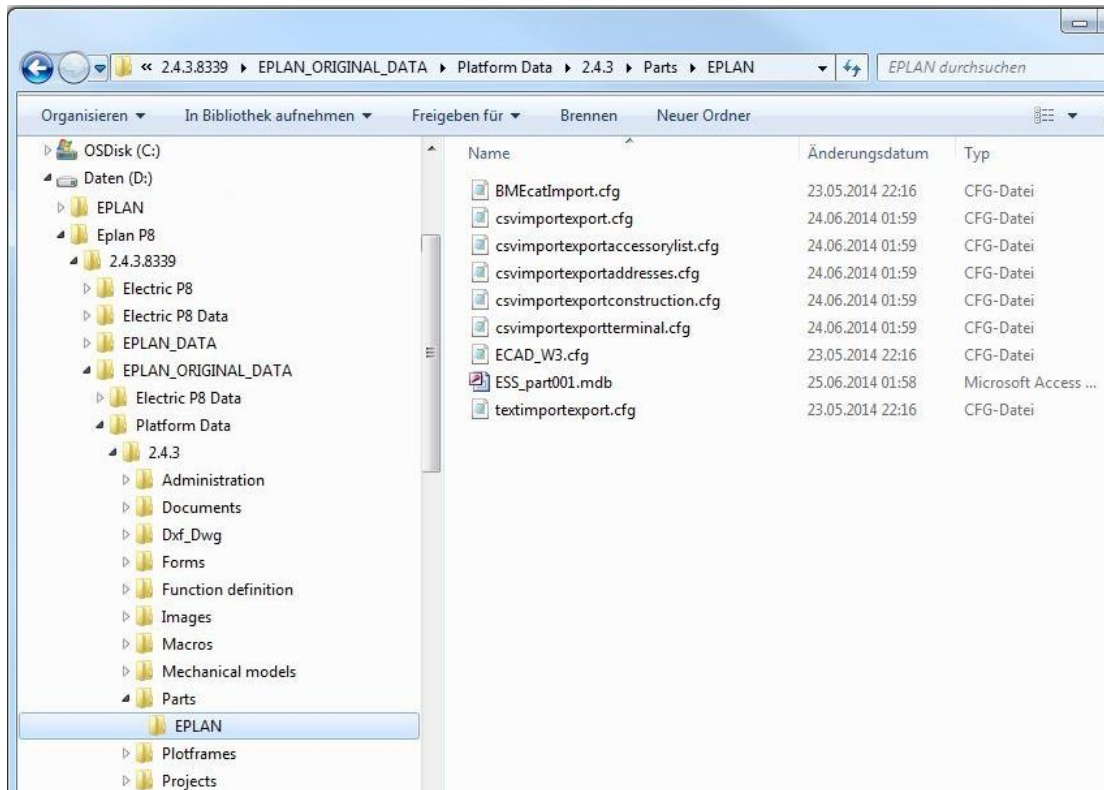
(Das Originalstammdatenverzeichnis für Artikel unter Electric P8 wird nicht mehr angelegt da dieser Ordner ohnehin leer sein würde.)

Das Originalstammdatensverzeichnis für Symbole enthält nur die für die Elektrotechnik relevanten Symbolbibliotheken.



(Das Originalstammdatensverzeichnis für Symbole unter Electric P8 Data.)

- **Platform Data (Originalstammdaten)**
Dieses Verzeichnis enthält die Originalstammdaten die Produkt übergreifend angewendet werden. Sie finden hier z.B. die Symbolbibliothek SPECIAL und die Artikeldatenbank.

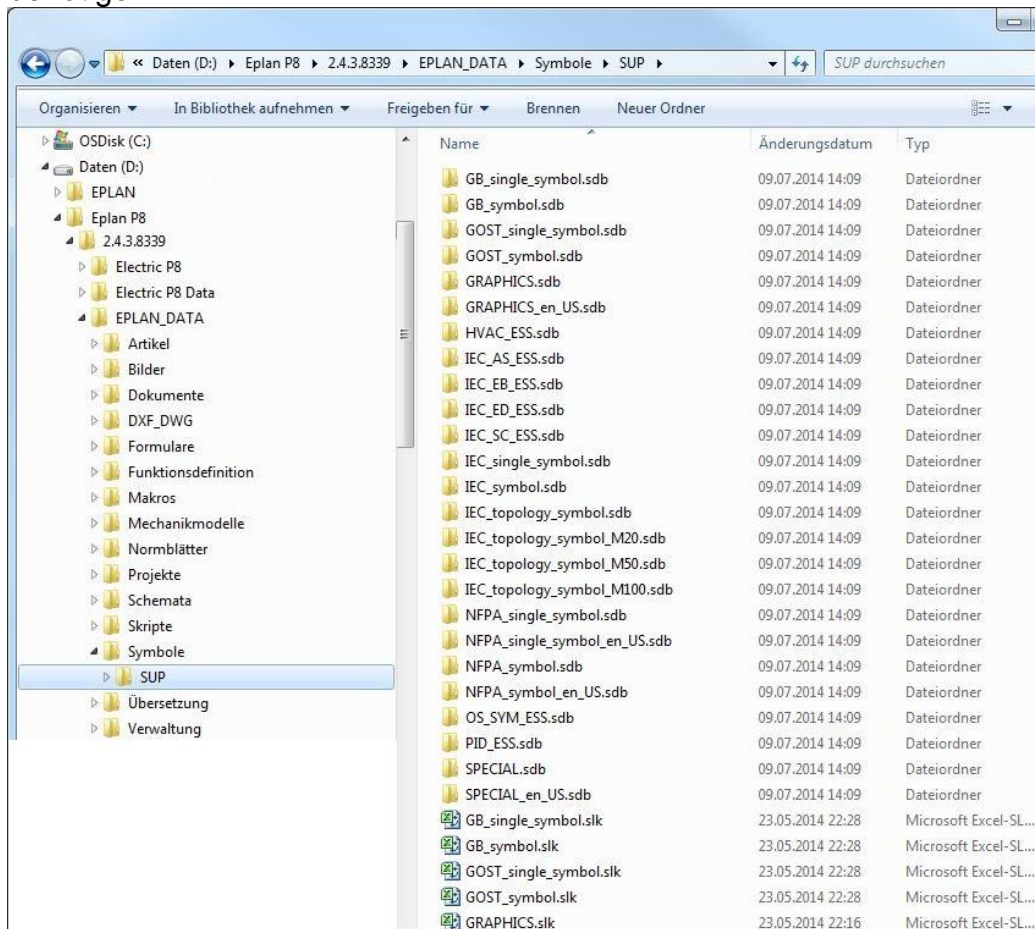


(Das Originalstammdatenverzeichnis für Artikel unter Platform Data enthält die Artikeldatenbank da diese z.B. auch für die Produkte Fluid und Mechanik verwendet wird.)

- **Eplan_Data (Systemstammdaten)**

Die Systemstammdaten werden beim ersten Start in das von Ihnen angegebene Verzeichnis, im Beispiel **Eplan_Data** kopiert. Als Quelle dienen hierbei die EPLAN Originalstammdaten.

Im folgenden Screenshot sehen Sie den Inhalt des Ordners Symbole. Es wurde ein Unterordner mit Ihrer Firmenkennung, hier SUP, angelegt. In diesem Ordner wurden die Symbolbibliotheken aus dem Bereich Electric P8 Data (z.B. IEC_Symbol) und aus dem Bereich Platform Data (z.B. SPECIAL) zusammenkopiert. Die Systemstammdaten enthalten damit nach dem ersten Start von EPLAN P8 alle Bibliotheken die Sie für die Arbeit mit EPLAN P8 benötigen.



(Das Systemstammdatenverzeichnis für Symbole unter Eplan_Data nach dem ersten Start.)

Wenn bereits eine *EPLAN Electric P8* Version auf dem PC installiert war

Wenn bereits eine Version von *EPLAN Electric P8* auf Ihrem System installiert war haben Sie zwei Möglichkeiten *EPLAN Electric P8* zu installieren.

Die erste Möglichkeit ist eine komplett getrennte Installation in eigene Verzeichnisse. Die Programmdateien werden automatisch in eigene Verzeichnisse geschrieben da es sich bisher bei jeder neuen *EPLAN Electric P8* Version um eine Vollversion handelt. Für die Stammdaten müssen Sie bei der getrennten Installation komplett eigene Verzeichnisse angeben. Dies ist dann auch für die Einstellungsdatenbanken zu empfehlen. Sie können sich in diesem Fall an den oben genannten Verzeichnissen für die lokale Version orientieren.

In dieser Variante arbeiten Sie mit getrennten Stammdaten, z.B. zwei getrennten Artikelverwaltungen.

Die zweite Möglichkeit ist die Verwendung eines bereits vorhandenen Systemstammdatenverzeichnisses. Bei der Installation geben Sie für die EPLAN Originalstammdaten ein eigenes Verzeichnis, z.B. anhand der oben genannten Empfehlung an.

Für die Systemstammdaten geben Sie das von Ihnen bisher für Ihre *EPLAN Electric P8* Systemstammdaten verwendete Verzeichnis an. Bei der Installation selbst wird an diesem Systemstammdatenverzeichnis keine Änderung vorgenommen.

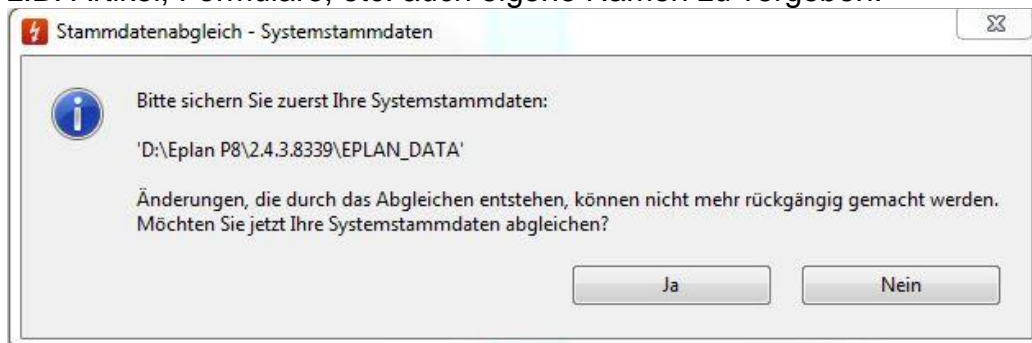
Beim ersten Start, bitte **Menüumfang Experte** auswählen, wird dann in einem Dialogfenster abgefragt ob Sie die Stammdaten aktualisieren möchten.



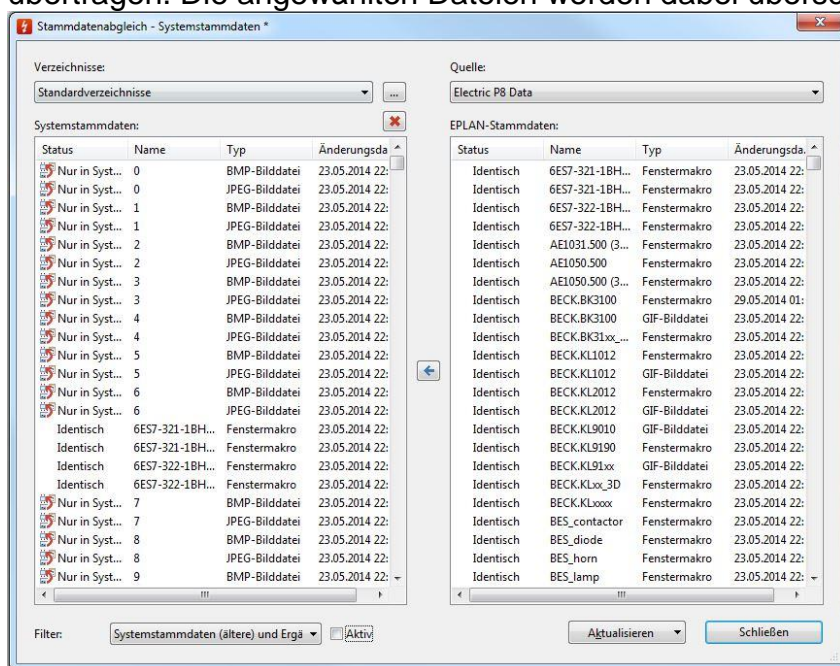
Sie können diese Aktualisierung hier mit *Nein* verhindern. In diesem Fall werden keine Daten in Ihr Systemstammdatenverzeichnis kopiert.

Achtung: Erstellen Sie bevor Sie die Stammdaten aktualisieren eine Sicherheitskopie Ihrer Stammdaten. Es wird empfohlen ein regelmäßiges Backup Ihrer Systemstammdaten zu erstellen.

Mit der Auswahl *Ja* werden, nach einer Sicherheitsabfrage, die neu installierten EPLAN Originalstammdaten in das von Ihnen angegebene Systemstammdatenverzeichnis kopiert. Generell gilt die Empfehlung, für Ihre eigenen Stammdaten wie z.B. Artikel, Formulare, etc. auch eigene Namen zu vergeben.



Zusätzlich gibt es noch eine weitere Möglichkeit den Abgleich der EPLAN Originalstammdaten in Ihre Systemstammdaten benutzerdefiniert durchzuführen. Hierzu erhalten Sie einen Dialog mit zwei Tabellen in denen Ihre Systemstammdaten den EPLAN Originalstammdaten gegenübergestellt werden. Sie können hier Elemente markieren und von rechts (Originalstammdaten) nach links (Systemstammdaten) übertragen. Die angewählten Dateien werden dabei überschrieben.



(Dialog zum benutzerdefinierten Abgleichen der Original/Systemstammdaten.)

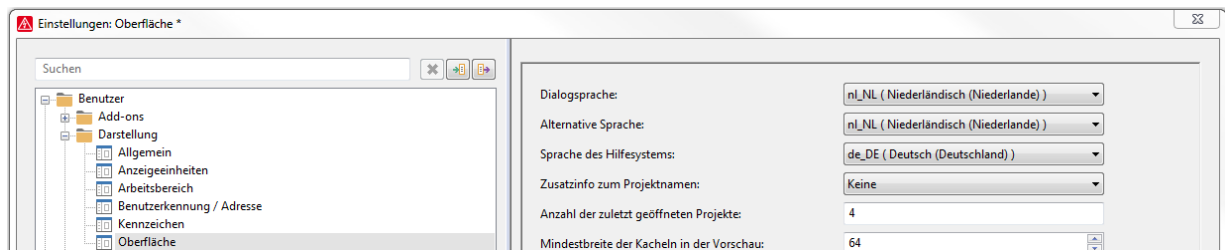
Weitere Sprachen für die Onlinehilfe installieren



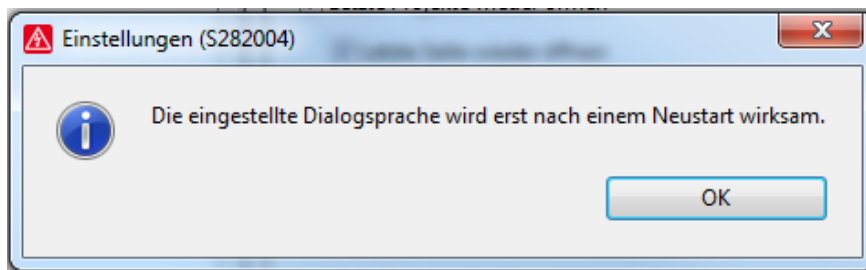
Hinweis: Dieser Abschnitt ist für die Standardinstallation von *EPLAN Electric P8* nicht erforderlich. Er beschreibt die Installation zusätzlicher Onlinehilfesprachen. Ohne die passende Lizenz ist eine Installation weiterer Sprachen nicht notwendig.

Bei der Beispielininstallation wurde *EPLAN Electric P8* mit den Oberflächensprachen Deutsch und Niederländisch installiert. Die Sprache Deutsch wurde als beim Setup aktiviert. Die Sprache Deutsch wurde hierdurch auch für die Onlinehilfe mit installiert.

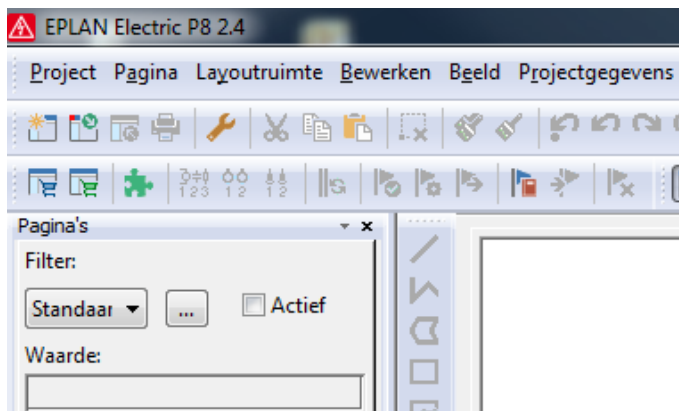
Wird in den Einstellungen unter *Benutzer > Darstellung > Oberfläche* die Dialogsprache von Deutsch auf Niederländisch umgestellt steht für die Sprache des Hilfesystems Niederländisch nicht zur Auswahl.



Nach Bestätigen der Einstellungen erhalten Sie einen Hinweis, dass diese erst nach einem Neustart wirksam werden.



Beim nächsten Start zeigt EPLAN P8 die Niederländische Dialogsprache.



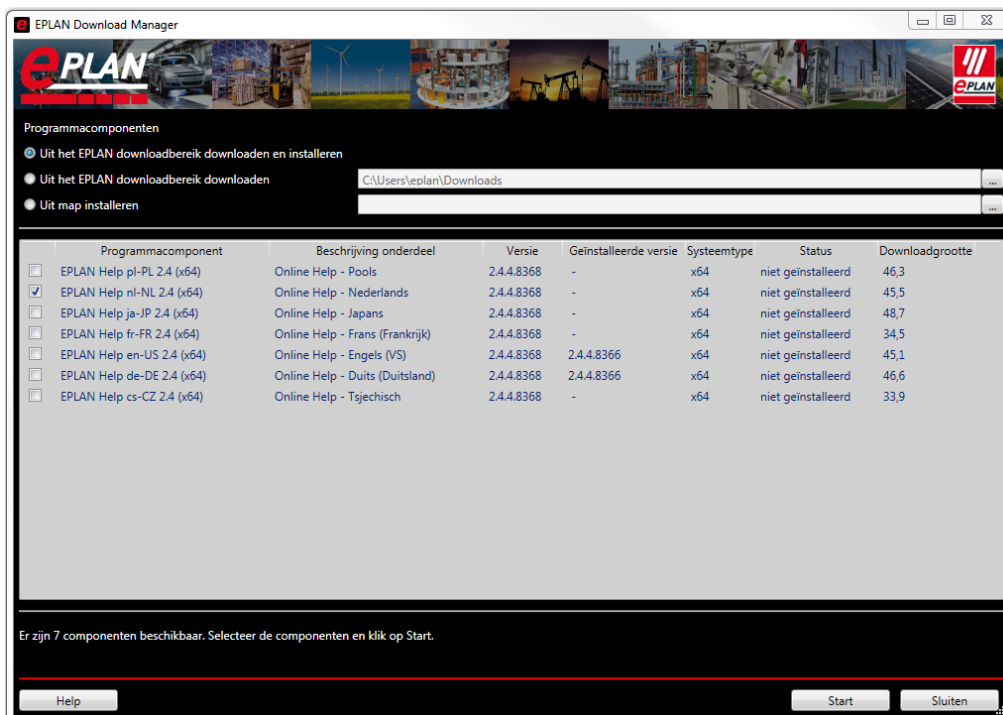
Beim Aufruf der Onlinehilfe über das Menü oder die Taste F1 erhalten Sie folgenden Hinweis.



(Zur eingestellten Oberflächensprache ist keine Hilfesprache installiert.
Mit dem EPLAN Download Manager können Sie die passende Hilfesprache nachinstallieren.)

Bestätigen Sie dieses Fenster mit OK wird die Onlinehilfe weiterhin in Deutsch angezeigt.

Durch Anklicken der Option **EPLAN Download Manager** gelangen Sie zum EPLAN Download Manager.



Hier ist die zur Oberflächensprache passende Onlinehilfesprache bereits ausgewählt. Eine Auswahl weiterer Sprachen ist möglich. Zur anschließenden Verwendung müssen die gewählten Sprachen in Ihrer Lizenz zur Verfügung stehen.

Über die im oberen Bereich des EPLAN Download Managers vorhandenen Optionen können Sie die Quelle und weitere Vorgehensweise bzgl. der zu installierenden Onlinehilfesprache auswählen.

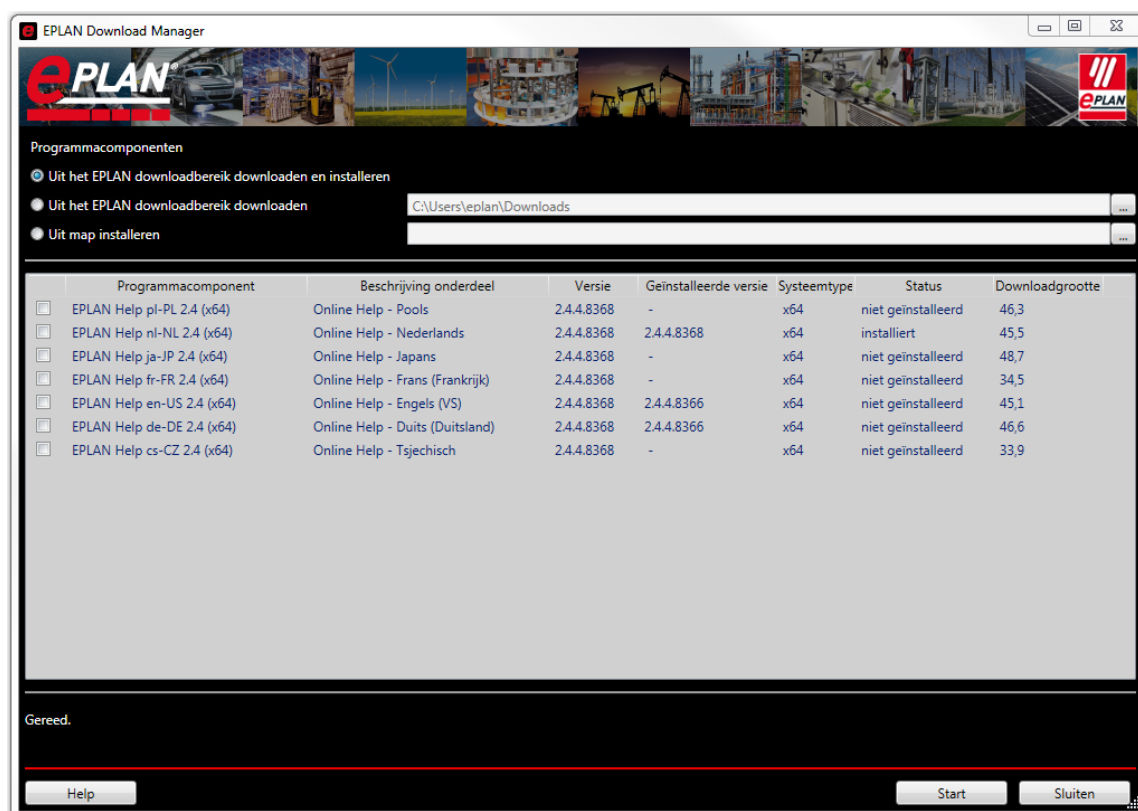


Option 1: Download über das Internet aus dem Downloadbereich von EPLAN und starten der Installation.

Option 2: Download über das Internet aus dem Downloadbereich von EPLAN und ablegen der Daten im hier ausgewählten Verzeichnis. Diese können dann anschließend über die dritte Option auf diesem und weiteren Rechnern installiert werden

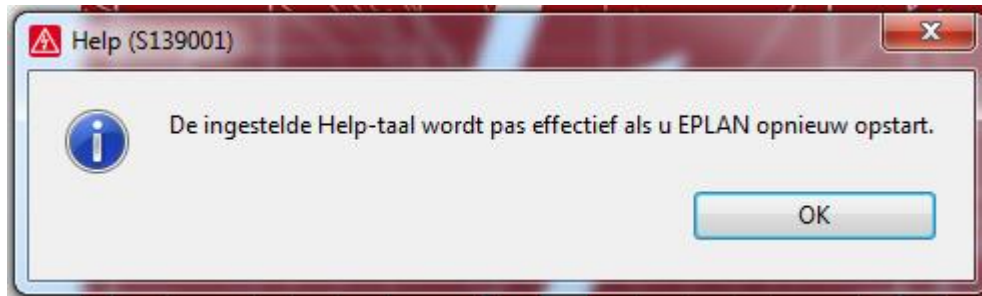
Option 3: Installation der bereits heruntergeladenen Daten aus dem angegebenen Verzeichnis.

Anklicken der Schaltfläche *Start* im EPLAN Download Manager führt die bei den Optionen gewählte Aktion für die ausgewählten Sprachen aus.



Die Onlinehilfesprache Niederländisch wurde mit der Option 1 aus dem EPLAN Downloadbereich heruntergeladen und installiert. Der EPLAN Download Manager kann jetzt geschlossen werden.

Nach Schließen des EPLAN Download Managers erhalten Sie eine Meldung, dass die neu installierte Onlinehilfssprache erst nach einem Neustart eingestellt wird. Die Onlinehilfe wird nach Bestätigen der Meldung mit OK in Deutsch geöffnet.



Wenn die Onlinehilfe nach einem Neustart von *EPLAN Electric P8* geöffnet wird, wird die zur Dialogsprache passende und zuvor installierte Sprache Niederländisch verwendet.

