



**Installationshinweise**  
EPLAN Plattform Version 2.7  
Stand: 05/2017



EPLAN Software & Service GmbH & Co. KG  
Technische Informationen

## Installationshinweise

EPLAN Plattform Version 2.7

Stand: 05/2017



Copyright © 2017 EPLAN Software & Service GmbH & Co. KG

EPLAN Software & Service GmbH & Co. KG haftet nicht für technische oder drucktechnische Fehler oder Mängel in diesen technischen Informationen und übernimmt auch keine Haftung für Schäden, die direkt oder indirekt auf Lieferung, Leistung und Nutzung dieses Materials zurückzuführen sind.

Dieses Dokument enthält eigentumsrechtlich geschützte Informationen, die dem Urheberrecht unterliegen. Alle Rechte sind geschützt. Ohne vorherige Genehmigung der EPLAN Software & Service GmbH & Co. KG darf dieses Dokument weder vollständig noch in Auszügen kopiert oder anderweitig vervielfältigt werden.

Die in diesem Dokument beschriebene Software unterliegt einem Lizenzvertrag. Nutzung und Vervielfältigung der Software sind nur im Rahmen dieses Vertrages gestattet.

RITTAL® ist eine eingetragene Marke der Rittal GmbH & Co. KG.

EPLAN®, EPLAN Electric P8®, EPLAN Fluid®, EPLAN Preplanning®, EPLAN PPE®, EPLAN Pro Panel®, EPLAN Smart Wiring® und EPLAN Harness proD® sind eingetragene Marken der EPLAN Software & Service GmbH & Co. KG.

Windows 7®, Windows 8®, Windows 8.1®, Windows 10®, Windows Server 2008 R2®, Windows Server 2012®, Windows Server 2012 R2®, Microsoft Windows®, Microsoft Excel®, Microsoft Access®, Microsoft SQL und Notepad® sind eingetragene Marken der Microsoft Corporation.

PC WORX®, CLIP PROJECT® und INTERBUS® sind eingetragene Marken der Phoenix Contact GmbH & Co.

AutoCAD® und AutoCAD Inventor® sind eingetragene Marken von Autodesk, Inc.

STEP 7®, SIMATIC® und SIMATIC HW Konfig® sind eingetragene Marken der Siemens AG.

InstallShield® ist eine eingetragene Marke von InstallShield, Inc.

Adobe® Reader® und Adobe® Acrobat® sind eingetragene Marken der Adobe Systems Inc.

TwinCAT® ist eine eingetragene Marke der Beckhoff Automation GmbH.

Unity Pro® ist eine eingetragene Marke von Schneider Electric.

RSLogix 5000® und RSLogix Architect® sind eingetragene Marken von Rockwell Automation.

Alle anderen genannten Produkt- und Handelsnamen sind Marken oder eingetragene Marken ihrer jeweiligen Eigentümer.

EPLAN verwendet die Open-Source-Software 7-Zip (7z.dll), Version 16.00, Copyright © by Igor Pavlov. Der Quellcode von 7-Zip unterliegt der GNU Lesser General Public License (LGPL). Den Quellcode von 7-Zip sowie Details zu dieser Lizenz finden Sie auf folgender Internet-Seite: <http://www.7-zip.org>

EPLAN verwendet die Open-Source-Software Open CASCADE, Version 7.1.0, Copyright © by Open CASCADE S.A.S. Der Quellcode von Open CASCADE unterliegt der Open CASCADE Technology Public License. Den Quellcode von Open CASCADE sowie Details zu dieser Lizenz finden Sie auf folgender Internet-Seite: <http://www.opencascade.org>

EPLAN stellt eine Importfunktion zur Verfügung, die eCl@ss verwendet. Die Nutzung des eCl@ss-Standards ist lizenzpflichtig und bedarf einer Registrierung und Bestellung im DownloadPortal: <http://www.eclssdownload.com>

EPLAN verwendet die dotNetRDF © Bibliothek: <http://www.dotnetrdf.org>, Copyright (c) 2009-2013 dotNetRDF Project ([dotnetrdf-develop@lists.sf.net](mailto:dotnetrdf-develop@lists.sf.net)). Der Quellcode unterliegt der MIT Lizenz: <https://opensource.org/licenses/MIT>

EPLAN verwendet Google Chromium ©, Version 51. <https://www.chromium.org>, Copyright © 2012 The Chromium Authors. Der Quellcode unterliegt der BSD Lizenz.

EPLAN verwendet das Chromium Embedded Framework ©, Version 2704. <https://bitbucket.org/chromiumembedded/cef>, Copyright © 2008-2014 Marshall A. Greenblatt. Portions Copyright © 2006-2009 Google Inc. Der Quellcode unterliegt der BSD Lizenz.

EPLAN verwendet CEFSharp ©, Version 51. <https://cefsharp.github.io>, Copyright © 2010-2016 The CefSharp Authors. Der Quellcode unterliegt der BSD Lizenz.

EPLAN verwendet Microsoft Unity ©, Version 4.0.1. <https://github.com/unitycontainer/unity>, Copyright © Microsoft. Der Quellcode unterliegt der Apache Lizenz, Version 2.0.

Den vollständigen Lizenztext zu den Open-Source-Lizenzen finden Sie unter:  
<Installationsverzeichnis>\bin\License.txt



# Inhaltsverzeichnis

<b>Einleitung</b> .....	<b>6</b>
<b>Lesehinweise</b> .....	<b>7</b>
<b>Voraussetzungen für die Installation</b> .....	<b>9</b>
<b>Verzeichnisse des EPLAN Setup Managers</b> .....	<b>10</b>
<b>Installation mit lokalen Verzeichnissen</b> .....	<b>11</b>
Erklärung zu den Bezeichnungen der Verzeichnisse bei der Installation	14
Erklärung zu den Programmkomponenten bei der Installation.....	18
<b>Installation mit Netzwerkverzeichnissen</b> .....	<b>19</b>
<b>Wie arbeitet die <i>EPLAN Electric P8</i> Installation</b> .....	<b>21</b>
Was passiert bei der Installation.....	21
<b>Freischaltcode</b> .....	<b>22</b>
<b>Freischaltcode online abrufen</b> .....	<b>22</b>
Was passiert beim ersten Start von <i>EPLAN Electric P8</i> .....	25
Die Verzeichnisstruktur von <i>EPLAN Electric P8</i> .....	27
Wenn bereits eine <i>EPLAN Electric P8</i> Version auf dem PC installiert war	31

# Einleitung

Sehr geehrte Anwenderin,  
sehr geehrter Anwender,

das Team von EPLAN Software & Service GmbH & Co. KG freut sich, Sie im Kreise seiner Anwender begrüßen zu können.

Dieses Dokument soll Ihnen bei der Installation helfen.

Eine entsprechende Vorgehensweise ist insgesamt für die folgenden Programmvarianten der EPLAN-Plattform möglich:

- EPLAN CPM
- EPLAN Education
- EPLAN Electric P8
- EPLAN Fluid
- EPLAN Preplanning
- EPLAN Pro Panel
- EPLAN Trial

## Lesehinweise

Bevor Sie mit der Lektüre beginnen, beachten Sie bitte folgende Symbole und Schreibweisen, die in diesem Dokument verwendet werden:

### **Achtung:**

Texte, die durch diese Grafik eingeleitet werden, sind Warnhinweise. Sie sollten diese Hinweise unbedingt lesen, bevor Sie die Bearbeitung fortsetzen!

### **Hinweis:**

Texte, die durch diese Grafik eingeleitet werden, enthalten zusätzliche Hinweise.

### **Tipp:**

Hinter dieser Grafik finden Sie nützliche Tipps, die Ihnen den Umgang mit dem Programm erleichtern.

### **Beispiel:**

Beispiele werden durch diese Grafik eingeleitet.

- Elemente der Benutzeroberfläche sind **fett** gekennzeichnet und dadurch sofort im Text zu finden.
- *Kursiv* hervorgehobene Texte sagen Ihnen, was besonders wichtig ist und worauf Sie unbedingt achten sollten.
- Codebeispiele, Verzeichnisnamen, Direkteingaben u.ä. werden in einer `nichtproportionalen` Schrift dargestellt.
- Funktionstasten, Tasten der Tastatur sowie Schaltflächen innerhalb des Programms werden in eckigen Klammern dargestellt (wie beispielsweise **[F1]** für die Funktionstaste "F1").
- Um den Lesefluss zu verbessern, verwenden wir in diesem Dokument häufig einen sogenannten "Menüpfad" (z.B. **Hilfe > Inhalt**). Die im Menüpfad aufgeführten Menüs und Optionen müssen in der angegebenen Reihenfolge ausgewählt werden, um eine bestimmte Pro-



grammfunktion aufzufinden. Über den oben aufgeführten Menüpfad rufen Sie z.B. das Hilfesystem von EPLAN auf.

- In den Handlungsanweisungen, die Sie Schritt für Schritt zu einem bestimmten Ziel führen, finden Sie an vielen Stellen hinter dem nach rechts zeigenden Pfeil-Symbol  $\Rightarrow$  die Reaktion des Programms auf Ihre Aktion.
- Im Zusammenhang mit Einstellungen oder Feldern (z.B. Kontrollkästchen), die nur ein- oder ausgeschaltet werden können, verwenden wir in diesem Dokument häufig die Begriffe "aktivieren" (Einstellung danach aktiv ) und "deaktivieren" (Einstellung danach inaktiv )



# Voraussetzungen für die Installation

Beachten Sie die Software-Voraussetzungen und Freigaben um die Installation der Version 2.7 durchzuführen.

Die aktuellen Informationen hierzu und weitere Voraussetzungen finden Sie auf der Homepage

[http://www.eplan.help/help/platform/2.7/de-DE/help/EPLAN\\_Help.htm](http://www.eplan.help/help/platform/2.7/de-DE/help/EPLAN_Help.htm)

Das Thema *Software-Voraussetzungen und Freigaben* finden Sie, wenn Sie auf der Start Seite auf die Kachel **NEWS** klicken und das Kapitel *Weitere Neuerungen und Informationen* aufrufen.

Es sind Administrationsrechte während der Installation und beim ersten Start nach der Installation der Software erforderlich. Starten Sie *EPLAN Electric P8* beim ersten Start mit dem Menüumfang **Experte**.

Zum Arbeiten mit *EPLAN Electric P8* muss der Benutzer über Änderungsrechte in den Verzeichnissen verfügen, in denen die Software Daten ablegt. Dies sind im Allgemeinen:

- Das Verzeichnis der Originalstammdaten
- Das Systemstammdatenverzeichnis
- Die Verzeichnisse für die Einstellungsdatenbanken
  - o Anwender
  - o Station
  - o Firma
- Das Verzeichnis für die Protokolldatei EplLog.eldb

Der für die Software und Stammdaten benötigte Speicherplatz muss verfügbar sein.

Bei der Freischaltung der Software mit einem lokalen Dongle sind Änderungsrechte auf dem Verzeichnis für die Lizenzdatei erforderlich.

Die Datei liegt bei Windows 10 Systemen im Verzeichnis:

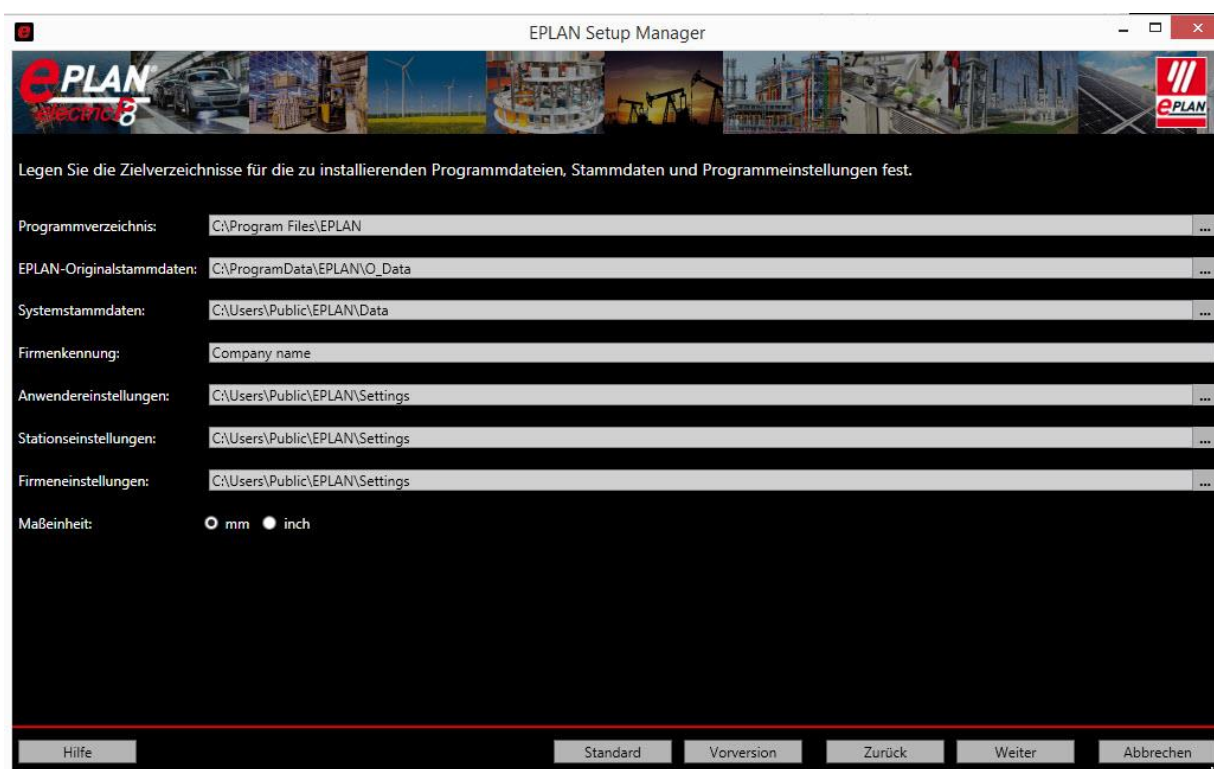
*C:\Users\Public\EPLAN\Common*

In der deutschen Oberfläche von Windows 10 wird dieser Pfad wie folgt angezeigt:

*C:\Benutzer\Öffentlich\EPLAN\Common*

# Verzeichnisse des EPLAN Setup Managers

Die folgenden Einstellungen werden von *EPLAN Electric P8* als Standard bei einer Installation vorgeschlagen. Diese können so übernommen werden, da aber bei den meisten Kunden die eigenen Daten auf einem Serverlaufwerk abgelegt sind, ist eine Anpassung dieser Einstellungen sinnvoll. Die Firmenkennung sollte in jedem Fall angepasst werden. Sie wird auch in die von der Installation erstellte Ordnerstruktur einfließen.

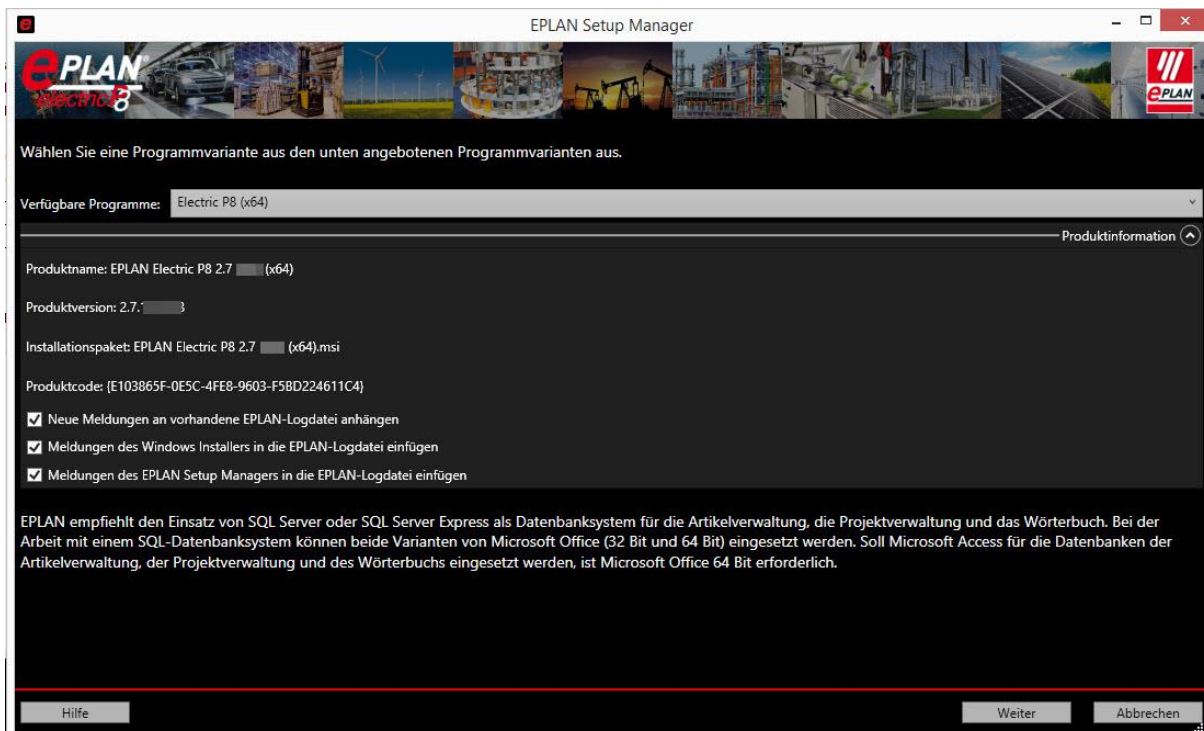


(Screenshot einer 64Bit Installation auf Windows 10 64Bit, Standardeinstellungen)

# Installation mit lokalen Verzeichnissen

Bei dieser Installation werden alle Daten lokal abgelegt. Diese Variante empfiehlt sich für Laptops die auch außerhalb eines Firmennetzwerkes eingesetzt werden sollen. Speziell die Einstellungsdatenbanken (Anwender, Station und Firma) sollten bei einem Laptop, der auch ohne Netzwerk genutzt werden soll, lokal abgelegt werden.

Nach einlegen des Datenträgers wird das Setup gestartet. Sollte dieser Vorgang nicht automatisch durchgeführt werden, können Sie über den Explorer auf den Datenträger zugreifen und die Datei *setup.exe* im Rootverzeichnis durch einen Doppelklick starten.

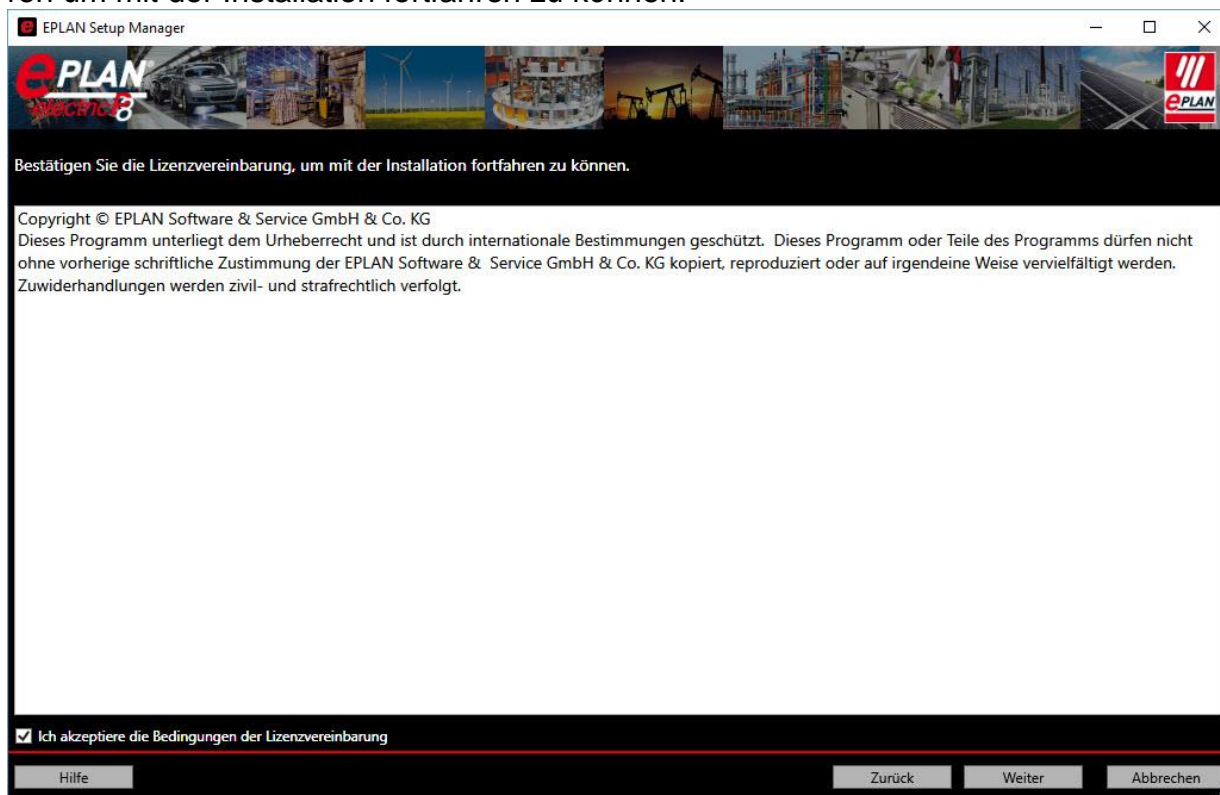


Im ersten Fenster der Installation steht Ihnen das verfügbare Programm *Electric P8 (x64)* zur Verfügung.

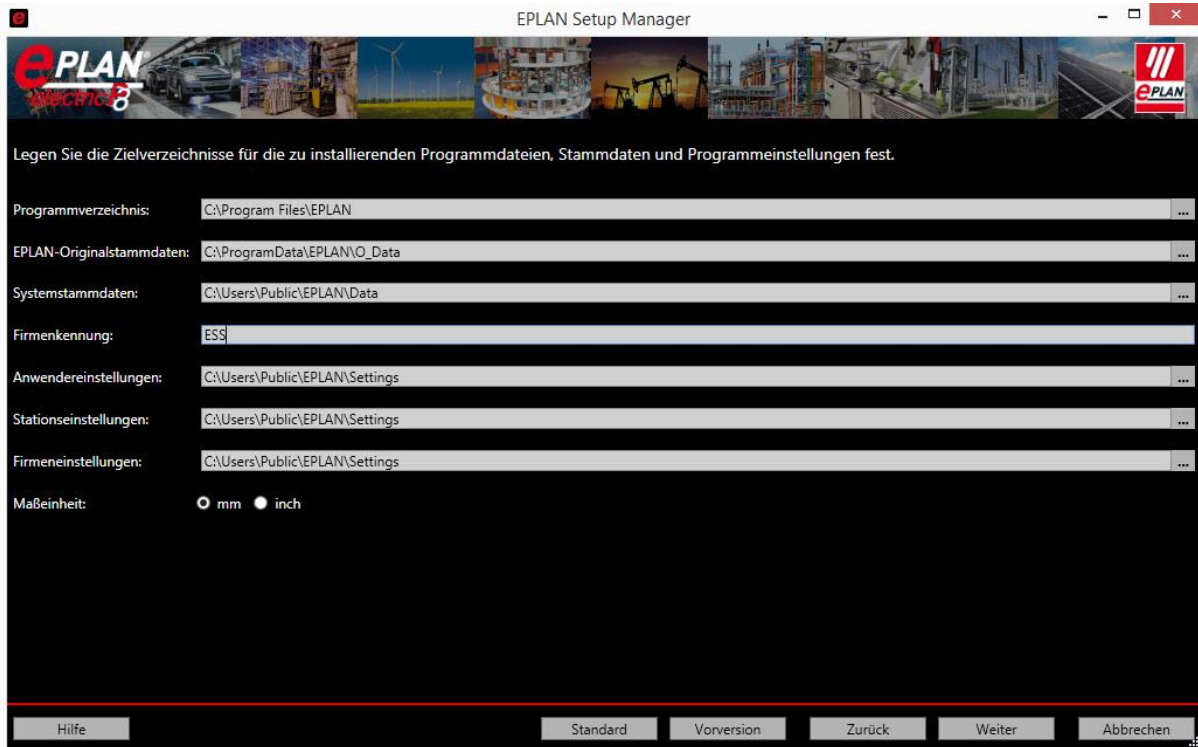
 **Hinweis:** Für die Artikel- und Fremdsprachendatenbank sowie die Projektverwaltung ist in der 64 Bit Version der EPLAN Plattform der Einsatz von Microsoft Office 64 Bit oder eines SQL Servers erforderlich.




Im zweiten Fenster der Installation müssen Sie die Lizenzvereinbarungen akzeptieren um mit der Installation fortfahren zu können.



Das dritte Fenster der Installation behandelt die Verzeichniseinstellungen und die Firmenkennung. Beachten Sie bitte: Diese Einstellungen haben Auswirkungen auf den späteren Einsatz der Software.



Folgende Einstellungen werden für die lokale Installation empfohlen (basierend auf einem Windows 10 64Bit System):

 **Hinweis:** Einträge in < > werden automatisch erzeugt. Einträge in ( ) geben die notwendigen Berechtigungen **beim Arbeiten** mit *EPLAN Electric P8* an. Für die Installation sind auf allen Verzeichnissen Änderungsrechte erforderlich.

Bei Firmenkennung geben Sie Ihren Firmennamen oder eine Abkürzung dessen an. Dieser Eintrag wird für die Verzeichnisstruktur Ihrer Systemstammdaten verwendet.

**Programmverzeichnis:**

C:\Program Files\EPLAN\<Produktname>\<Versions-Nr.> (Lesen)

**Originalstammdaten:**

C:\ProgramData\EPLAN\O\_DATA\<Produkt Data>\<Versions-Nr.> (Lesen)

**Systemstammdaten:**

C:\Users\Public\EPLAN\DATA\<Makros, Bilder, etc.>\<Firmenkennung> (Ändern)

**Einstellungsdatenbanken (Anwender / Station / Firma):**

C:\Users\Public\EPLAN\SETTINGS\<Produktname>\<Versions-Nr.>\<x64>\<Cfg> (Ändern)

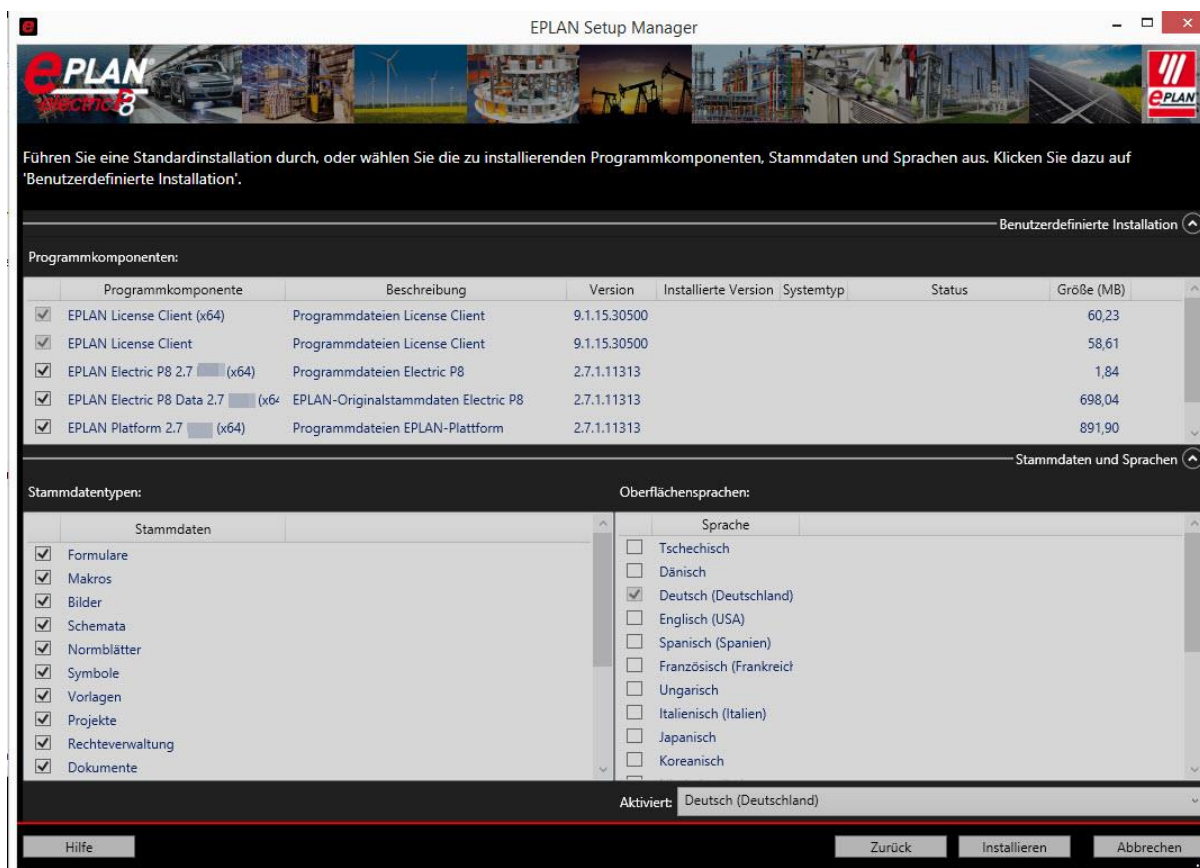
## Erklärung zu den Bezeichnungen der Verzeichnisse bei der Installation

- **Programmverzeichnis:**  
Hier werden die für *EPLAN Electric P8* erforderlichen Programmkomponenten abgelegt.  
Diese Ordner und ihre Unterordner werden direkt durch die Installation erzeugt.  
Bei der Installation der 64 Bit Variante beginnt das Standardverzeichnis mit C:\Program Files\...
- **EPLAN-Originalstammdaten:**  
In diesem Verzeichnis werden die EPLAN P8 Originalstammdaten abgelegt. Diese Daten werden bei der Installation in das im Setup Dialog eingegebene Verzeichnis installiert. Mit Hilfe dieser Daten werden die Kundenkennungsverzeichnisse beim EPLAN Start erstellt. Die Ordnerstruktur in diesem Verzeichnis wird ab Version 2.2 nur noch in Englisch erzeugt.
- **Systemstammdaten:**  
Hier werden durch die Installation selbst noch keine Daten abgelegt. Das Verzeichnis wird nicht durch die Installation, sondern erst durch den ersten Start der Software erzeugt. Dies ist das Verzeichnis, in dem die Stammdaten (Formulare, Normblätter, Symbole, Projekte etc.) liegen, mit denen Sie anschließend in EPLAN P8 arbeiten. Damit diese Daten eindeutig sind, wird unter den Verzeichnissen, z.B. Makros, Ihre Kundenkennung als Unterverzeichnis angelegt.
- **Firmenkennung:**  
In diesem Feld können Sie Ihren Firmennamen oder ein Kürzel dessen eintragen. Der Eintrag sollte nicht zu lang sein und sollte keine Sonderzeichen enthalten. Die Firmenkennung wird beim ersten Start der Software als Bezeichnung für Unterordner in den Systemstammdaten verwendet.
- **Anwendereinstellungen:**  
Hier werden die von Ihnen vorgenommenen Benutzereinstellungen hinterlegt. Die Daten in diesem Verzeichnis werden erst beim ersten Start der Software angelegt.
- **Stationseinstellungen:**  
Hier werden die von Ihnen vorgenommenen Stationseinstellungen hinterlegt. Die Daten in diesem Verzeichnis werden erst beim ersten Start der Software angelegt.
- **Firmeneinstellungen:**

Hier werden die von Ihnen vorgenommenen Firmeneinstellungen hinterlegt. Die Daten in diesem Verzeichnis werden erst beim ersten Start der Software angelegt.

- **Maßeinheit:**  
Hier wird die Maßeinheit voreingestellt, die Sie später in der Software verwenden möchten. Diese Einstellung kann nach der Installation in den Einstellungen der Software geändert werden.
- **Hilfesystem:**  
Hier können Sie wählen, wie Ihr Hilfesystem in der Software angelegt wird. Bei „lokal“ werden die Daten auf Ihren Datenträger kopiert, und können über den Download-Manager aktualisiert werden. Bei „online“ wird über das Internet automatisch auf die aktuellsten Daten der Hilfe zugegriffen. Eine Aktualisierung ist nicht notwendig. Diese Einstellung kann nach der Installation in den Einstellungen der Software geändert werden.

Im vierten Fenster werden die zu installierenden Komponenten angezeigt.



Die bei Aktiviert eingetragene Sprache wird, sofern lizenziert, beim Start der Software für die Oberfläche verwendet.

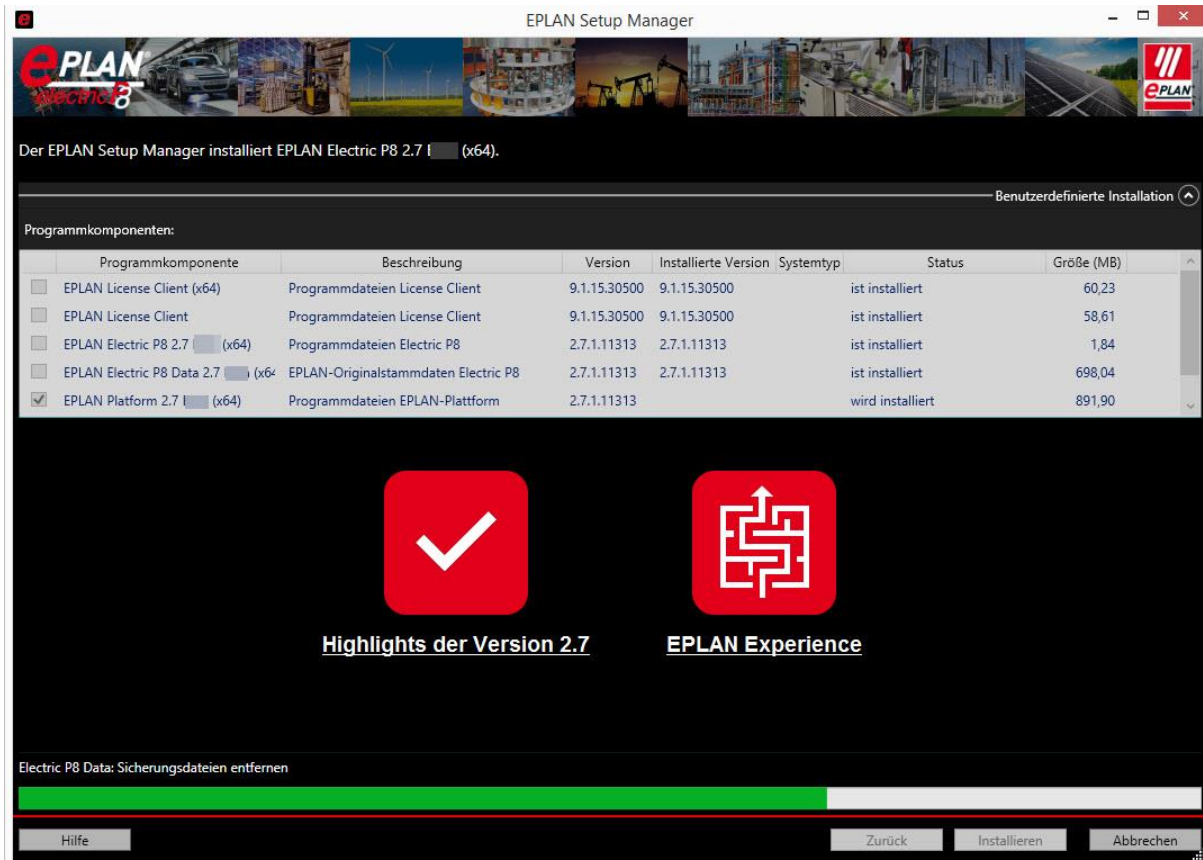
Nach betätigen der Schaltfläche **Installieren** startet die Installation von *EPLAN Electric P8*.

Ist bei Aktiviert Deutsch als Sprache ausgewählt, wird für die Online Hilfe die Sprache Deutsch automatisch installiert. Bei Auswahl einer anderen Sprache im Feld Aktiviert wird die Online Hilfe in Englisch installiert. Weitere Sprachen können nach Start des Programms und Aufruf der Onlinehilfe über den EPLAN Download Manager nachinstalliert werden.

Weitere Informationen finden Sie im Kapitel „Weitere Sprachen für die Onlinehilfe installieren“



Während der Installation erhalten Sie im oberen Bereich des Setup Manager Informationen zum Stand der Installation.



Eine evtl. angezeigte Warnmeldung im mittleren Bereich des EPLAN Setup Manager hat keinen Einfluss auf die Installation selbst. Wenn Sie diese Meldung bestätigen und die Ausführung des Inhalts zulassen werden im unteren Bereich weitere Informationen zur EPLAN Plattform 2.7 angezeigt.


## Erklärung zu den Programmkomponenten bei der Installation

- **EPLAN License Client:**  
Erforderlich für die Lizenzierung mit einem Dongle oder über eine Netzwerkli-  
zenz. Wird von allen installierten Eplan Programmen auf einem System ver-  
wendet.  
Beim Einsatz der 64 Bit Version von *EPLAN Electric P8* wird der 64 Bit Licen-  
se Client installiert. Ist bereits der 32 Bit License Client auf dem System vor-  
handen, wird dieser zusätzlich aktualisiert. Beide License Clients stehen dann  
mit der gleichen Buildnummer zur Verfügung.
- **EPLAN Electric P8:**  
Erforderliche Programmkomponenten für *EPLAN Electric P8*. Hierzu zählen u.a.  
die *install.xml*, die Vorlagen für die Einstellungsdatenbanken.
- **EPLAN Electric P8 Data:**  
Originalstammdaten für die Elektrokomponente von *EPLAN Electric P8*. Hier-  
zu gehören z.B. die IEC Symbolbibliotheken, Formulare für Klemmenpläne.  
Nicht dazu gehört z.B. die Artikeldatenbank da diese auch von anderen Pro-  
grammkomponenten wie z.B. Fluid verwendet werden kann.
- **EPLAN Platform:**  
Programmkomponenten der EPLAN Plattform. Dies ist der Hauptteil des Pro-  
gramms zu dem u.a. auch die *EPLAN.exe* gehört. Auch die bei der Installation  
ausgewählten Oberflächen- und Hilfesprachen zählen zur EPLAN P8 Platt-  
form.
- **EPLAN Platform Data:**  
Hierzu zählen produktbergreifende Originalstammdaten wie z.B. die Artikeldat-  
tenbank. Aber auch einige Symbolbibliotheken wie z.B. die SPECIAL, da die-  
se Symbole sowohl von den Elektro- als auch den Fluid- Anwendern benötigt  
werden.

# Installation mit Netzwerkverzeichnissen

Diese Installation kann auf Systemen eingesetzt werden, die ständig Verbindung zum Firmennetzwerk haben. Arbeiten ohne dieses Netzwerk ist nur durch manuellen Eingriff in *EPLAN Electric P8* Dateien oder durch eine Neuinstallation möglich. Die hier genannten Verzeichnisse dienen nur als Beispiel um zu zeigen, welche Daten sinnvoll auf einem Server abgelegt werden können.

Eine Installation der Programmdateien ins Netzwerk wird nicht unterstützt bzw. ist nicht möglich.

 **Hinweis:** Einträge in < > werden automatisch erzeugt. Einträge in ( ) geben die notwendigen Berechtigungen **beim Arbeiten** mit EPLAN P8 an. Für die Installation sind auf allen angegebenen Verzeichnissen Schreibrechte erforderlich.

## Programmverzeichnis:

C:\Program Files\EPLAN\<Produktname>\<Versions-Nr.> (Lesen)

## Originalstammdaten:

P:\CAE\_System\EPLAN\IO\_DATA\<Produkt Data>\<Versions-Nr.> (Lesen)

## Systemstammdaten:

P:\CAE\_System\EPLAN\DATA\<Markos, Bilder, etc.>\<Firmenkennung> (Ändern)

## Einstellungsdatenbanken (Anwender):

C:\Users\Public\EPLAN\SETTINGS\<Produktname>\<Versions-Nr.>\<x64>\<Cfg> (Ändern)

## Einstellungsdatenbanken (Station):

C:\Users\Public\EPLAN\SETTINGS\<Produktname>\<Versions-Nr.>\<x64>\<Cfg> (Ändern)

## Einstellungsdatenbanken (Firma):


P:\CAE\_System\EPLAN\SETTINGS\<Produktname>\<Versions-Nr.>\<x64>\<Cfg> (Ändern)

Bei der Installation mit Netzwerkpfaden empfehlen wir die Verwendung von UNC Pfaden anstelle von Laufwerksbuchstaben.

## Als Beispiel eine UNC Pfadangabe für die Originalstammdaten:

\\MUSTERfirma.lan\CAE\_DATEN\EPLAN\IO\_DATA\<Produkt Data>\<Versions-Nr.>

Da ein Teil der Einstellungsdatenbanken und, über die Systemstammdaten, auch die Daten der Rechteverwaltung auf ein Serverlaufwerk (im Beispiel P:\) gelegt wurden, ist ein Start von *EPLAN Electric P8* ohne Netzwerkverbindung nicht möglich. Dies gilt auch, wenn Sie das Modul Rechteverwaltung nicht lizenziert haben.

 **Hinweis:** Sie können diesen Verzeichnisvorschlag auch für eine lokale Installation verwenden, wenn z.B. die Stammdaten (Original und System) auf einer anderen Partition/Festplatte auf dem PC abgelegt werden sollen. In diesem Fall sollten Sie für



die Einstellungsdatenbank (Firma) den gleichen Pfad, wie für die Einstellungsdatenbank (Station) verwenden.

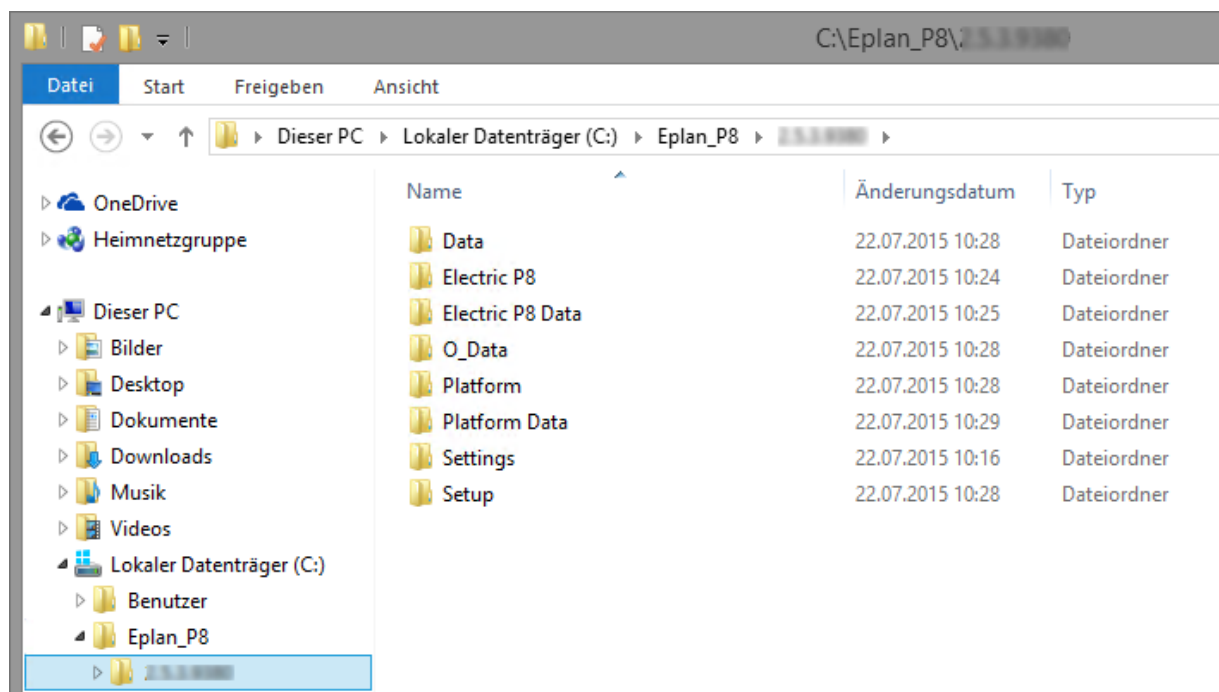
# Wie arbeitet die *EPLAN Electric P8* Installation

In diesem Teil des Dokuments wird auf die Aktionen der Installation und die daraus entstehenden Verzeichnisse eingegangen. Es wird hier von einer *EPLAN Electric P8* Neuinstallation auf einem PC mit Windows 8.1 64Bit ausgegangen bei dem zuvor noch kein EPLAN P8 installiert war.

## Was passiert bei der Installation

Die Installation von *EPLAN Electric P8* erzeugt die folgenden Verzeichnisse:

- Programmdateien (Electric P8, Electric P8 Data, Platform und Platform Data)
- EPLAN Originalstammdaten (O\_Data)
- Einstellungsdatenbanken (Settings)  
Ihre persönlichen Einstellungsdatenbanken werden in diesem Unterordner erst beim ersten Start von EPLAN P8 erstellt.
- Interne Installationsdaten (Setup)



(Nach der EPLAN P8 Installation erzeugte Ordner)

Die Verzeichnisse für die Systemstammdaten (Data) werden in diesem Schritt noch nicht angelegt.

Zusätzlich wird der EPLAN License Client 64 Bit für die Lizenzierungsfunktionen installiert. Hier wird als Standard der folgende Pfad verwendet:

C:\Program Files\EPLAN\Common\

Der EPLAN License Client 32 Bit befindet sich im Verzeichnis:

C:\Program Files (x86)\EPLAN\COMMON\

Er wird bei der Installation der EPLAN Plattform 64 Bit ggfs. aktualisiert.  
Diese Pfade können Sie bei der Installation nicht anpassen.

## Freischaltcode

Für diese Version von EPLAN benötigen Sie einen neuen Freischaltcode. Sie erhalten diesen auf dem Lieferschein, der mit Ihrem Datenträger versendet wird. Zusätzlich haben Sie auch die Möglichkeit, den Freischaltcode online über das Internet abzurufen (siehe nachfolgenden Abschnitt).

### Freischaltcode online abrufen

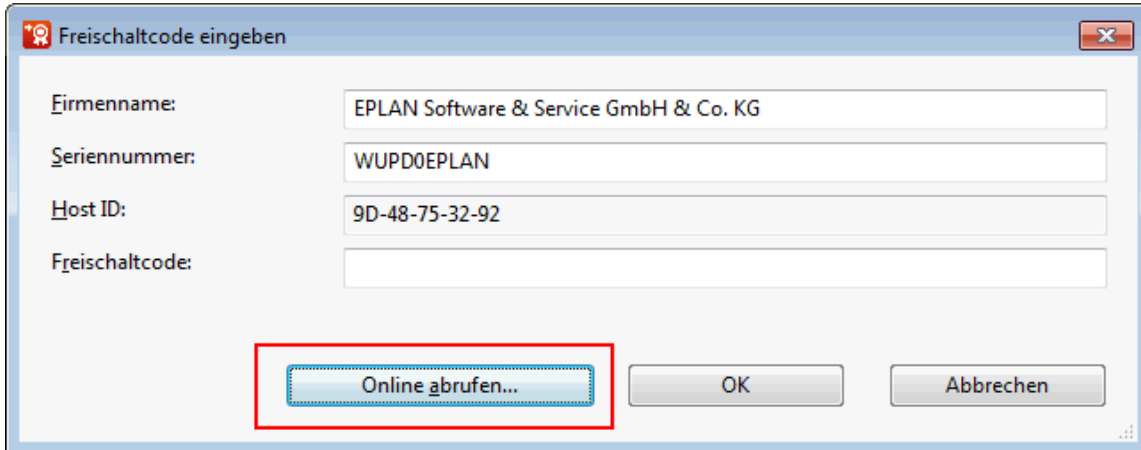
EPLAN bietet Ihnen die Möglichkeit, den letzten Schritt einer Installation schnell und bequem durchzuführen und den für die Lizenzierung benötigten Freischaltcode online über das Internet zu beziehen. Dabei wird nach Übermittlung der erforderlichen Daten der Freischaltcode automatisch in den Lizenzdialog übertragen.



#### **Hinweis:**

Bitte beachten Sie, dass für eine Übertragung des Freischaltcodes eine aktive Internetverbindung notwendig ist. Das Abrufen eines Freischaltcodes für Netzlizenzen oder für Lizenzen ohne Dongle ist *nicht* möglich.

Damit Sie den Freischaltcode online abrufen können, wurde der Dialog **Freischaltcode eingeben** entsprechend erweitert.



Dieser Dialog wird z.B. geöffnet, wenn Sie nach einer Installation die Anwendung zum ersten Mal starten. Klicken Sie hier auf die neue Schaltfläche **Online abrufen**.

In dem dann geöffneten Dialog **Freischaltcode online abrufen** sind **Firmenname** und **Seriennummer** automatisch eingetragen. Für ein erfolgreiches Abrufen des Freischaltcodes werden diese Angaben benötigt.

### Aktuelle Informationen

Wenn Sie wünschen, zukünftig noch besser mit Informationen (wie z.B. unseren Newsletter) versorgt zu werden, aktivieren Sie bitte das Kontrollkästchen **Ich bin mit der Zusendung weiterer Informationen einverstanden**. Die Angaben (**Name, Telefon, E-Mail Adresse** etc.) werden dann von EPLAN gespeichert.

### Einstellungen zum Internet

Standardmäßig werden die Einstellungen einer bestehenden Internetverbindung übernommen. Über die Schaltfläche **Einstellungen** und den Folgedialog haben Sie aber auch die Möglichkeit, einen Proxyserver als Netzwerkkomponente zu nutzen. Ist das der Fall, müssen Sie die entsprechenden Angaben zu **Adresse, Port** etc. eintragen. Bezüglich der Einstellungen in diesem Bereich wenden Sie sich an Ihren Administrator.



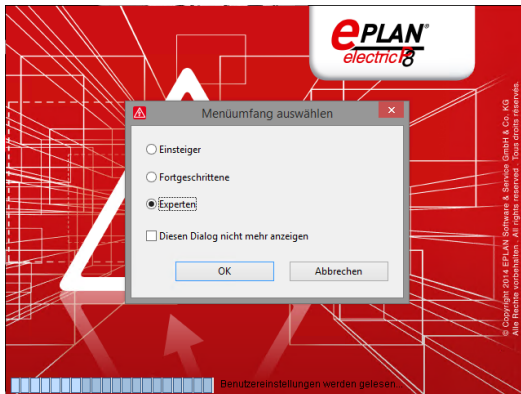
## **Übertragung des Freischaltcodes**

Klicken Sie auf **Senden**, so werden die Daten verschlüsselt an EPLAN übermittelt. Sind Ihre Daten bereits bei EPLAN erfasst und gültig, wird ein Freischaltcode erzeugt und an den Lizenzdialog übermittelt. Mit einem Klick auf **OK** wird dann die Anwendung gestartet.



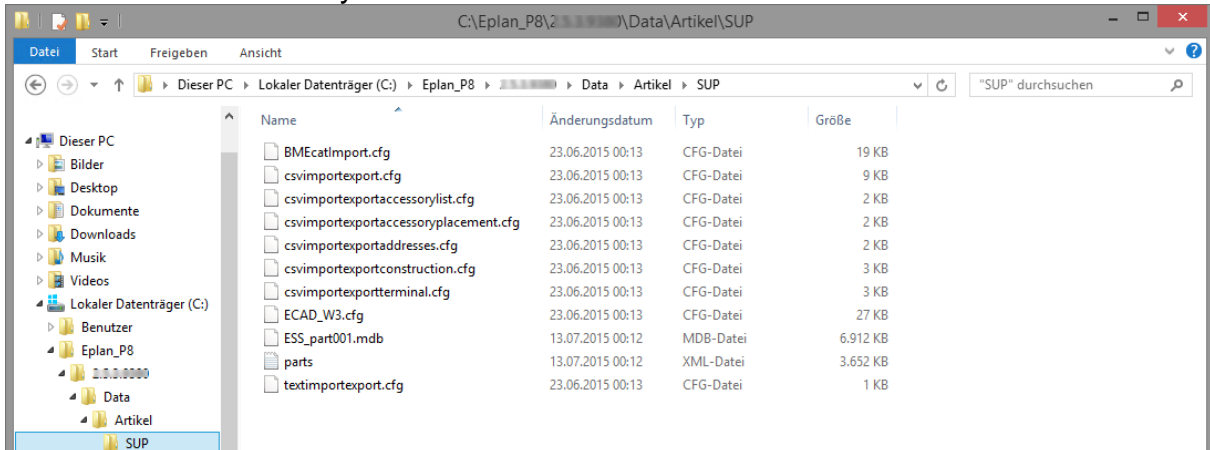
## Was passiert beim ersten Start von *EPLAN Electric P8*

**Hinweis:** Der erste Start von *EPLAN Electric P8* muss, wie die Installation selbst, mit Administrationsrechten ausgeführt werden. Im Dialogfenster „Menüumfang auswählen“ wählen Sie die Einstellung **Experten!**



Der erste Start von EPLAN P8 benötigt etwas länger als die nachfolgenden Startvorgänge. Dies hängt damit zusammen, dass beim ersten Start folgende Aktionen durchgeführt werden:

Anlegen der Verzeichnisstruktur für die Systemstammdaten und kopieren der Originalstammdaten in die Systemstammdatenverzeichnisse.



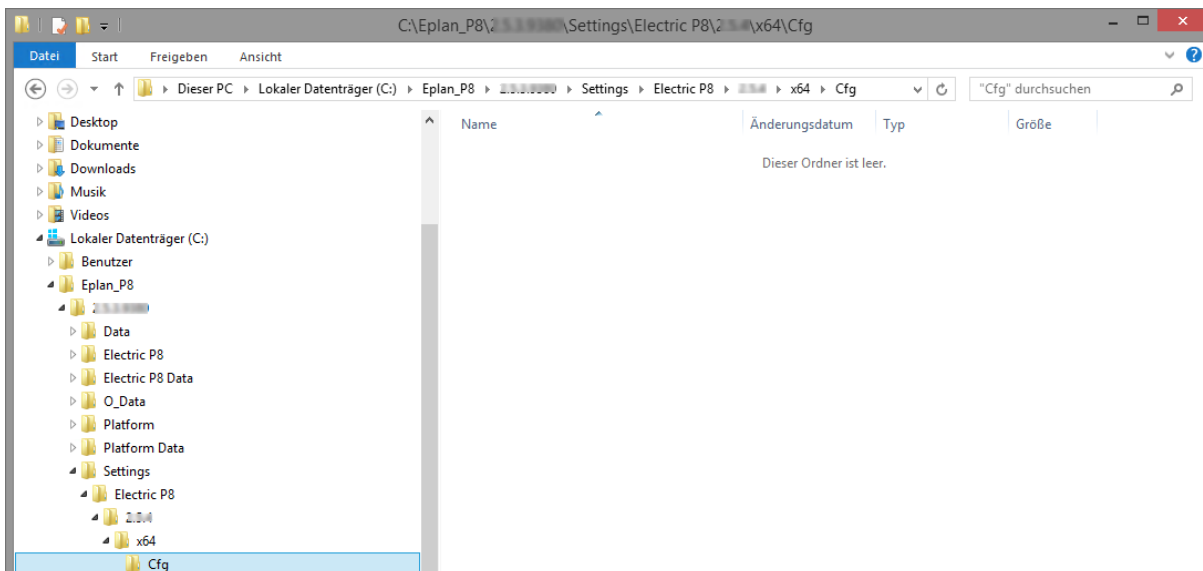
(Artikeldaten aus den Systemstammdaten als Beispiel für die nach dem ersten Start angelegten Verzeichnisse)

Der Ordner **Data** wurde durch den ersten Start angelegt und mit der Struktur für die Systemstammdaten z.B. dem Ordner **Artikel** versehen. Hier werden auch Ordner mit der von Ihnen vergebenen Firmenkennung, hier **SUP**, angelegt.

Die Daten im Ordner SUP wurden aus dem entsprechenden Verzeichnis unter O\_Data (EPLAN Originalstammdaten) kopiert.

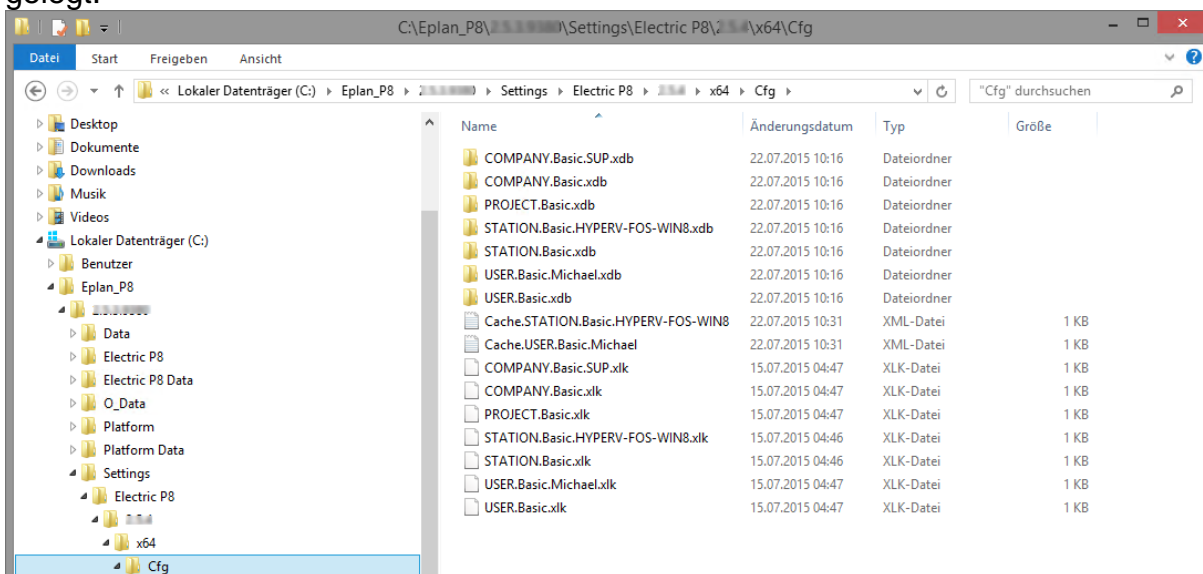
Anlegen der Einstellungsdatenbanken für die Benutzer-, Stations- und Firmeneinstellungen.

Der folgende Screenshot zeigt den Ordner für die Einstellungsdatenbanken direkt nach der Installation. Das Verzeichnis für die Einstellungsdatenbanken, **SETTINGS**, wurde angelegt, es enthält aber noch keine Daten.



(Eplan\_Settings vor dem ersten Start von EPLAN P8)

Beim ersten Start von *EPLAN Electric P8* werden Ihre Einstellungsdatenbanken angelegt.



(Eplan\_Settings nach dem ersten Start von EPLAN P8)

## Die Verzeichnisstruktur von *EPLAN Electric P8*

Im Folgenden wird mittels einiger Screenshots auf die Verzeichnisstruktur von *EPLAN Electric P8* eingegangen. Es geht hierbei um die Struktur der Originalstammdaten und der daraus beim ersten Start von *EPLAN Electric P8* entstehenden Systemstammdaten.

Die EPLAN Originalstammdaten werden in diesem Beispiel unter dem Verzeichnis **O\_Data** abgelegt. Unter diesem Ordner werden die Verzeichnisse **Electric P8 Data** und **Platform Data** angelegt. Innerhalb dieser Verzeichnisse befindet sich die Stammdatenstruktur mit den folgenden englischen Ordnern:

### Electric P8 Data:

Forms, Images, Macros, Plotframes, Projects, Schemes, Symbols und Templates

### Platform Data:

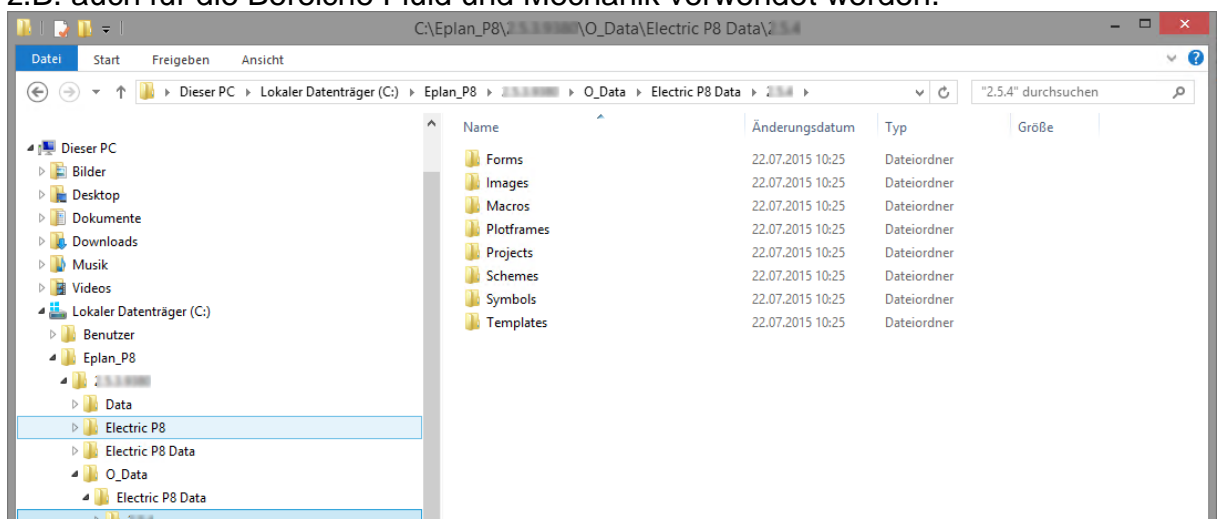
Administration, Documents, Dxf\_Dwg, Forms, Function definition, Images, Macros, Mechanical models, Outlines, Parts, Plotframes, PPE, Projects, Schemes, Scripts, Symbols, Templates, Translation und Xml

In jedem dieser Ordner befindet sich der Unterordner EPLAN der dann die entsprechenden Originalstammdaten enthält.

- **Electric P8 Data (Originalstammdaten)**

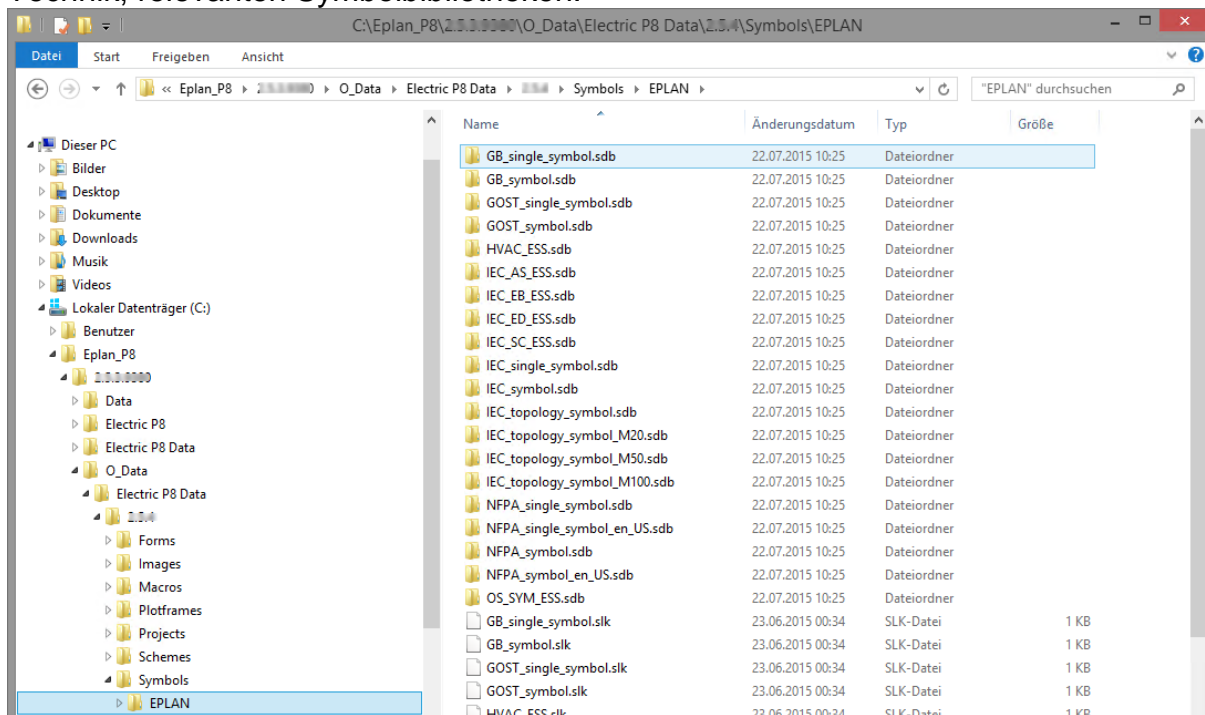
Dieses Verzeichnis enthält die Originalstammdaten, die für den Elektrobereich gelten. Sie finden hier z.B. die Symbolbibliotheken IEC\_Symbol, IEC\_Single\_Symbol für die Elektrotechnik, nicht aber die Spezialbibliothek SPECIAL. Die Bibliothek SPECIAL enthält Symbole, die nicht nur für den Elektrobereich gelten.

Ebenso finden Sie hier keine Artikeldatenbank, da die dort enthaltenen Artikel z.B. auch für die Bereiche Fluid und Mechanik verwendet werden.



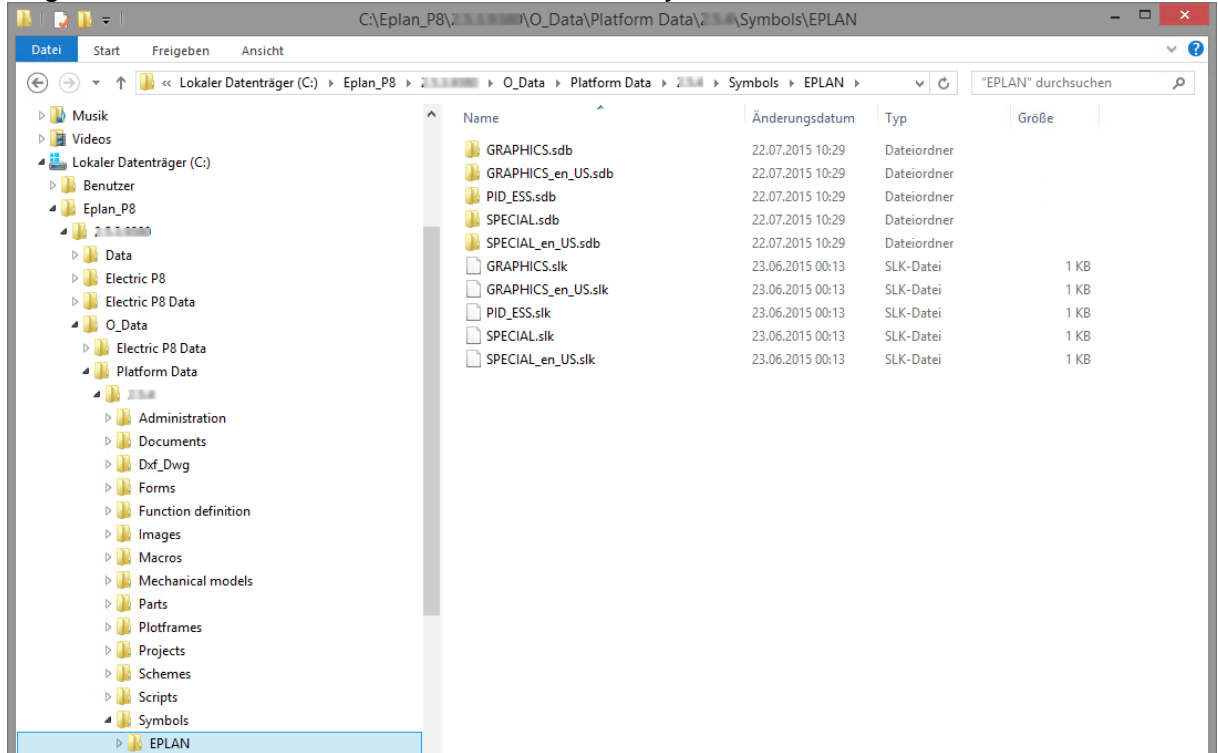
(Das Originalstammdatenverzeichnis für Artikel unter Electric P8 wird nicht mehr angelegt, da dieser Ordner ohnehin leer sein würde.)

Das Originalstammdatenverzeichnis für Symbole enthält nur die, für die Elektro-Technik, relevanten Symbolbibliotheken.



(Das Originalstammdatenverzeichnis für Symbole unter Electric P8 Data.)

- Platform Data (Originalstammdaten)**  
 Dieses Verzeichnis enthält die Originalstammdaten, die Produkt übergreifend, angewendet werden. Sie finden hier z.B. die Symbolbibliothek SPECIAL

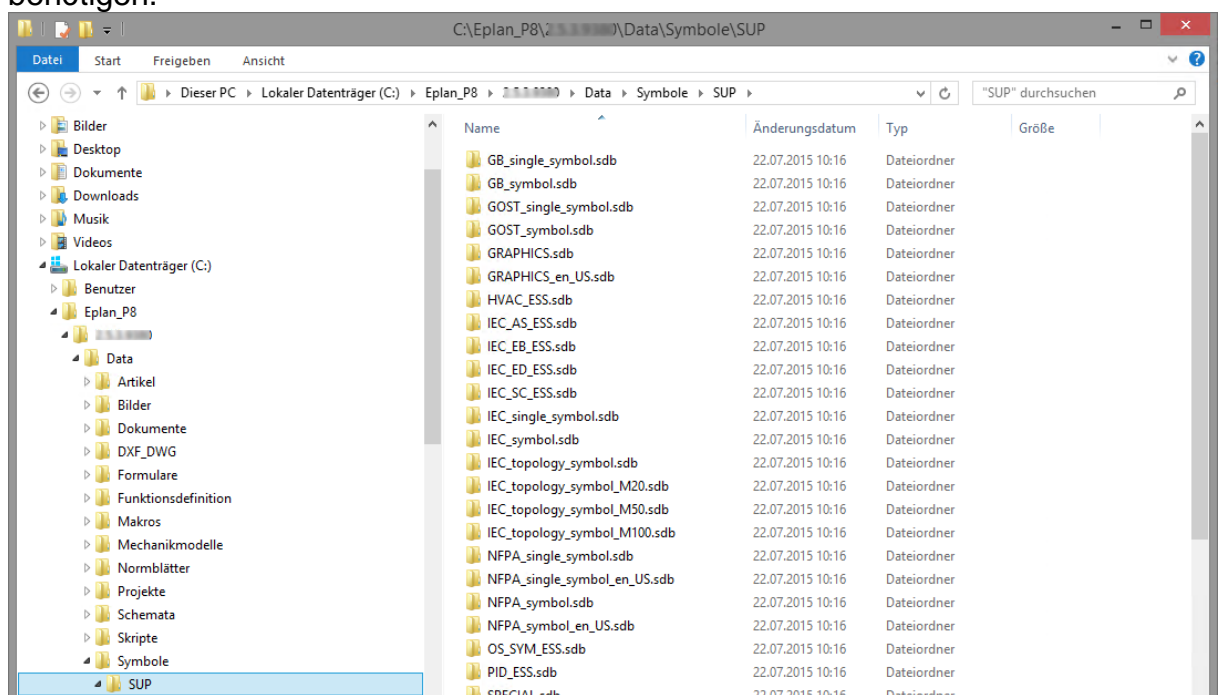


(Das Originalstammdatenverzeichnis für Symbole unter Platform Data enthält die Symbolbibliotheken da diese z.B. auch für die Produkte Fluid und Mechanik verwendet wird.)

- **Data (Systemstammdaten)**

Die Systemstammdaten werden beim ersten Start in das von Ihnen angegebene Verzeichnis, im Beispiel **Data** kopiert. Als Quelle dienen hierbei die EPLAN Originalstammdaten.

Im folgenden Screenshot sehen Sie den Inhalt des Ordners Symbole. Es wurde ein Unterordner mit Ihrer Firmenkennung, hier SUP, angelegt. In diesem Ordner wurden die Symbolbibliotheken aus dem Bereich Electric P8 Data (z.B. IEC\_Symbol) und aus dem Bereich Platform Data (z.B. SPECIAL) zusammenkopiert. Die Systemstammdaten enthalten damit nach dem ersten Start von EPLAN P8 alle Bibliotheken die Sie, für die Arbeit mit EPLAN P8, benötigen.



(Das Systemstammdatenverzeichnis für Symbole unter Data nach dem ersten Start.)

## Wenn bereits eine *EPLAN Electric P8* Version auf dem PC installiert war

Wenn bereits eine Version von *EPLAN Electric P8* auf Ihrem System installiert war, haben Sie zwei Möglichkeiten *EPLAN Electric P8* zu installieren.

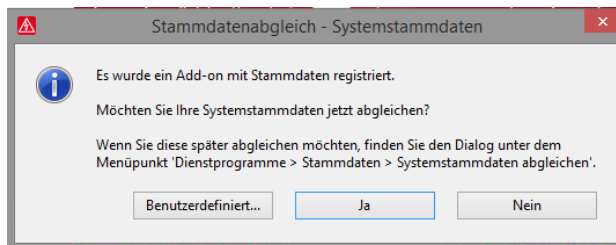
Die erste Möglichkeit ist eine komplett getrennte Installation in eigene Verzeichnisse. Die Programmdateien werden automatisch in eigene Verzeichnisse geschrieben, da es sich bisher bei jeder neuen *EPLAN Electric P8* Version um eine Vollversion handelt. Für die Stammdaten müssen Sie bei der getrennten Installation komplett eigene Verzeichnisse angeben. Dies ist dann auch für die Einstellungsdatenbanken zu empfehlen. Sie können sich in diesem Fall an den oben genannten Verzeichnissen für die lokale Version orientieren.

In dieser Variante arbeiten Sie mit getrennten Stammdaten, z.B. zwei getrennten Artikelverwaltungen.

Die zweite Möglichkeit ist die Verwendung eines bereits vorhandenen Systemstammdatenverzeichnisses. Bei der Installation geben Sie für die EPLAN Originalstammdaten ein eigenes Verzeichnis, z.B. anhand der oben genannten Empfehlung an.

Für die Systemstammdaten geben Sie das von Ihnen bisher für Ihre *EPLAN Electric P8* Systemstammdaten verwendete Verzeichnis an. Bei der Installation selbst wird an diesem Systemstammdatenverzeichnis keine Änderung vorgenommen.

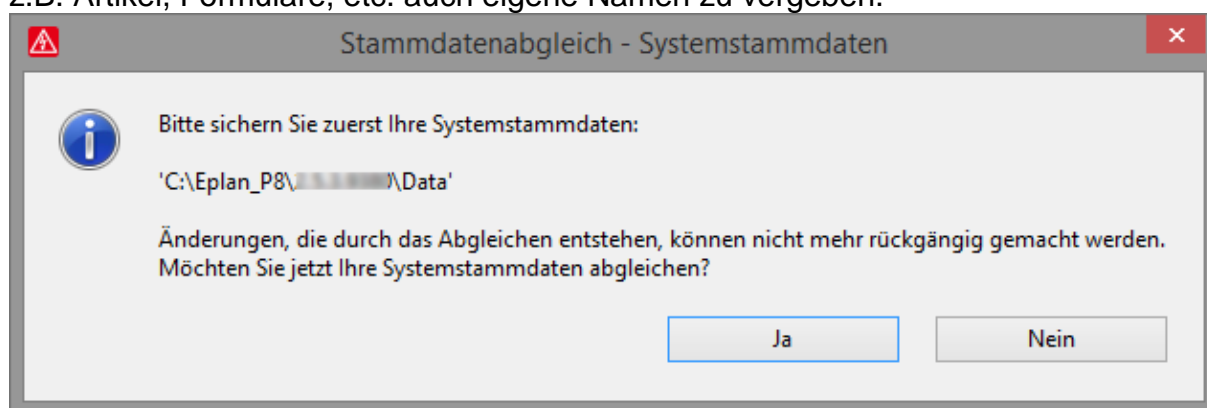
Beim ersten Start, bitte **Menüumfang Experte** auswählen, danach wird in einem Dialogfenster abgefragt, ob Sie die Stammdaten aktualisieren möchten.



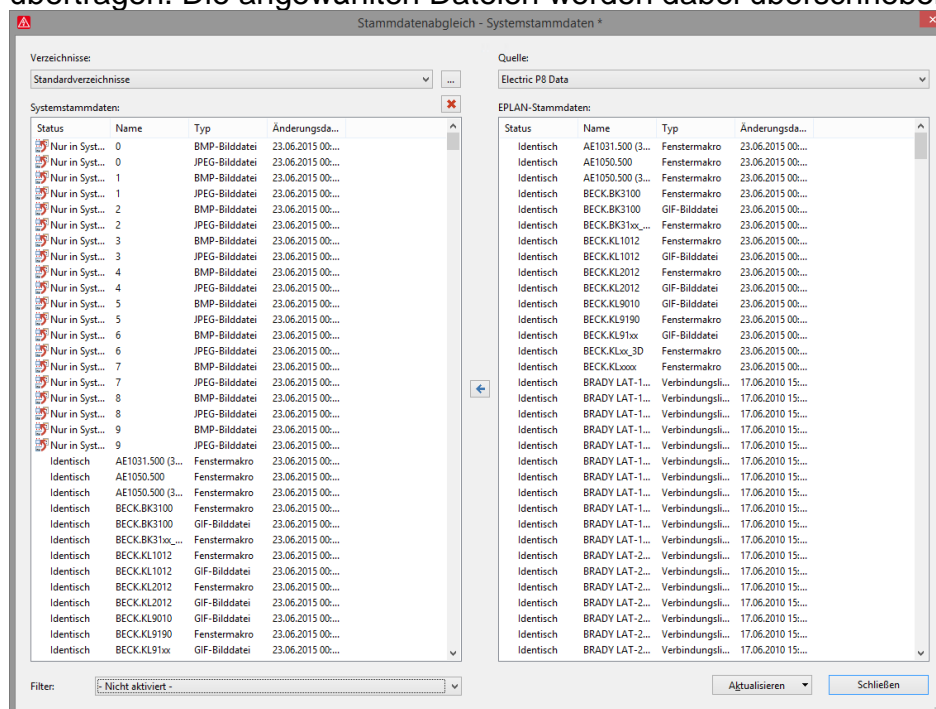
Sie können diese Aktualisierung hier mit **Nein** verhindern. In diesem Fall werden keine Daten in Ihr Systemstammdatenverzeichnis kopiert.

**! Achtung:** Erstellen Sie, bevor Sie die Stammdaten aktualisieren, eine Sicherheitskopie Ihrer Stammdaten. Es wird empfohlen, ein regelmäßiges Backup Ihrer Systemstammdaten zu erstellen.

Mit der Auswahl **Ja** werden, nach einer Sicherheitsabfrage, die neu installierten EPLAN Originalstammdaten, in das von Ihnen angegebene Systemstammdatenverzeichnis, kopiert. Generell gilt die Empfehlung, für Ihre eigenen Stammdaten wie z.B. Artikel, Formulare, etc. auch eigene Namen zu vergeben.



Zusätzlich gibt es noch eine weitere Möglichkeit den Abgleich, der EPLAN Originalstammdaten in Ihre Systemstammdaten, benutzerdefiniert durchzuführen. Hierzu erhalten Sie einen Dialog mit zwei Tabellen, in denen Ihre Systemstammdaten den EPLAN Originalstammdaten gegenübergestellt werden. Sie können hier Elemente markieren und von rechts (Originalstammdaten) nach links (Systemstammdaten) übertragen. Die angewählten Dateien werden dabei überschrieben.



(Dialog zum benutzerdefinierten Abgleichen der Original/Systemstammdaten.)





EPLAN Software & Service GmbH & Co. KG  
An der alten Ziegelei 2  
40789 Monheim am Rhein · Germany  
Phone: +49 (0) 21 73 / 39 64-0  
Fax: +49 (0) 21 73 / 39 64-25  
Info@eplan.de · www.eplan.de